



Date de mise à jour : 09/09/2013

MASSE D'EAU SOUTERRAINE FRCG004

Grès vosgien en partie libre

Les aspects méthodologiques ayant permis d'établir la caractérisation de cette masse d'eau sont décrits dans le document "Méthodes et procédures, Aspects communs aux districts du Rhin et de la Meuse".

1. IDENTIFICATION ET LOCALISATION GEOGRAPHIQUE (cf. carte de situation en annexe 1)

(Ancien code : 2004)

Type de masse d'eau souterraine : Dominante sédimentaire non alluviale

Superficie de l'aire d'extension (km²) :

totale	à l'affleurement	sous couverture
2564	2528	36

Départements et régions concernés :

N° département	Département	Région
88	Vosges	Lorraine
57	Moselle	Lorraine
54	Meurthe et Moselle	Lorraine
67	Bas-Rhin	Alsace

District gestionnaire : Rhin

Trans-districts : Surface dans le district (km²) :
 Surface hors district (km²) : District hors rattachement :

Trans-Frontières : Etat(s) membre(s) Belgique, Luxembourg et Allemagne (Sarre et Palatinat)

Caractéristiques principales de la masse d'eau souterraine **Libre et captif dissociés, Libre seul**

Caractéristiques secondaires de la masse d'eau souterraines :
 Karst Frange littorale avec risque d'intrusion saline Regroupement d'entités disjointes

Limites géographiques de la masse d'eau

La région intéressée correspond à la limite géologique occidentale du bassin parisien. Les formations affleurantes sont constituées par la série essentiellement gréseuse du Trias inférieur, dont la mise en place s'est effectuée au début de l'ère secondaire. Ces grès du Buntsandstein (245 millions d'années) sont présents sur tout le territoire de la Lorraine, où ils affleurent sur toute sa bordure Est dans les Vosges, mais aussi au Nord dans le bassin houiller. Ils sont recouverts par des niveaux imperméables qui rendent l'aquifère captif sur sa plus grande partie. La nappe des grès du Trias inférieur s'étend, au-delà de la France, en Belgique, au Luxembourg et en Allemagne (Sarre et Palatinat). Les parties captive, libre vosgienne et libre du bassin houiller de la nappe des grès du Trias inférieur font l'objet de trois masses d'eau distinctes en raison de leurs fonctionnements hydrogéologiques très différents.

Lien avec les zones protégées (cf. détails en annexe 2 le cas échéant)

2. DESCRIPTION - CARACTERISTIQUES INTRINSEQUES

2.1. DESCRIPTION DU SOUS-SOL

2.1.1. Description de la zone saturée

2.1.1.1 Caractéristiques géologiques et géométriques des réservoirs souterrains

La masse d'eau décrite est limitée sur toute sa bordure Ouest et Sud par la limite d'affleurement des grès du Trias, et au Nord et à l'Est par la limite d'érosion des grès et la tectonique.

Le substratum de la masse d'eau est défini par les formations imperméables du Permien dans sa moitié Nord, et/ou le socle cristallin dans sa moitié Sud. On distingue trois niveaux importants dans le Trias inférieur, du plus ancien au plus récent : le grès vosgien, le conglomérat principal, et les grès bigarrés (grès à Voltzia et couches intermédiaires). Les grès coquilliers de la base du Muschelkalk, souvent argileux, sont aussi associés à la définition de l'aquifère.

Les caractéristiques hydrogéologiques du réservoir aquifère varient en fonction de la texture des différents niveaux. Les séries les plus gréseuses bénéficient d'une bonne perméabilité, alors que les niveaux argileux ou conglomératiques bien cimentés peuvent jouer le rôle d'écran plus ou moins imperméable. Ce phénomène se traduit par l'existence de sources. D'une façon générale, les grès vosgiens présentent des conditions de matrice plus intéressantes que les autres niveaux, en raison de la nature moins argileuses des sédiments. Cependant, même au sein des grès vosgiens on constate des variations de granulométrie et de cimentation aussi bien verticalement que latéralement. On observe fréquemment des passées plus ou moins argileuses dont l'extension peut permettre de les considérer localement comme des écrans imperméables ou semi-perméables.

L'épaisseur de l'aquifère croît régulièrement d'Ouest en Est jusqu'à plus de 500 m. Les grès forment des sommets compris généralement entre 400 et 700 m, culminant à 900-1000 m dans le massif du Donon, par suite du soulèvement des Vosges hercyniennes.

Les trois masses d'eau constituant l'aquifère des grès du Trias inférieur constituent un grand réservoir du fait, d'une part, de l'extension et de l'épaisseur des grès, et d'autre part, de leur perméabilité de milieu poreux et de leur fracturation.

2.1.1.2 Caractéristiques hydrodynamiques des limites de la masse d'eau

La masse d'eau constitue la principale zone de recharge de la nappe captive (FRCG005) avec laquelle elle est en continuité hydraulique sur toute sa bordure à l'Ouest. Cependant, la superficie des affleurements jouant un rôle actif dans l'alimentation de la nappe captive est faible. Une grande partie de ces affleurements est soit drainée vers l'Est en sens contraire de l'écoulement général de la nappe (secteur de Phalsbourg – Saverne), soit située en zone de drainage naturel de la nappe captive (Sarre, Vallée de la Moselle). La superficie qui alimente la nappe captive est donc limitée par une ligne de partage des eaux souterraines qui se situe selon les secteurs en deça, au-delà ou en correspondance avec la ligne de partage des eaux superficielles. La superficie utile pour la nappe captive est d'environ 800 km² le long des Vosges.

Le débit d'alimentation de la nappe captive dans les Vosges a été évalué à entre 30 et 60 millions de m³ par an, sur un front d'environ 150 km de long (la modélisation régionale la plus récente donne une valeur d'environ 50 millions de m³/an). Ce débit d'alimentation est considéré comme constant le long de cette limite, car la capacité maximale d'infiltration d'eau de pluie via les affleurements de la nappe libre y est atteinte.

Le secteur de Vittel-Contrexéville, situé au sud de la faille de Vittel, est un cas particulier : le débit d'alimentation de la nappe y est limité en raison de la faible surface d'affleurements disponibles à l'infiltration (51 km²), et de la prépondérance des écoulements de surface à contrependage de la nappe. Une étude de modélisation locale a évalué à environ 2 millions de m³/an le volume d'eau infiltré dans la nappe annuellement dans ce secteur, chiffre confirmé par la modélisation régionale la plus récente.

2.1.2. Description des écoulements

2.1.2.1. Recharges naturelles, aires d'alimentation et exutoires

Aire d'alimentation, exutoires, directions et/ou sens d'écoulement, modalité de recharge naturelle :

La masse d'eau se présente comme un massif montagneux au relief assez accusé, constitué de plateaux gréseux profondément entaillés par les vallées. De la quantité de pluie infiltrée, une partie ressort sur les pentes et au fond des vallées par sources et par drainage de la nappe par les ruisseaux, l'autre partie alimente réellement la nappe profonde et s'écoule vers la nappe captive.

Le coefficient d'infiltration (pourcentage de la pluie alimentant la nappe) varie suivant la topographie : dans les secteurs où la nappe est au refus (c'est à dire dans les secteurs où la capacité d'infiltration vers la nappe profonde est maximale et uniquement limitée par la perméabilité de la roche), ce coefficient est de 30 à 40 % sous les massifs montagneux, et nettement négatif dans les fonds de vallées qui drainent la nappe en permanence. Le coefficient d'infiltration moyen est ainsi de 2 à 8 % à l'échelle d'un bassin versant.

Les exutoires de la nappe libre des grès du Trias dans les Vosges sont nombreux : la nappe s'écoule en partie vers la nappe captive en direction de l'Ouest ; elle peut être aussi drainée par des cours d'eau s'écoulant vers le Nord-ouest (Meurthe, Moselle) ou le Nord (Sarre) ; elle peut être enfin drainée par les cours d'eau vers l'Est, en sens contraire de l'écoulement général de la nappe (secteur de Phalsbourg – Saverne).

type de recharge Recharge pluviale Recharge pertes des cours d'eau Recharge Drainance

Recharge annuelle moyenne (mm) sur la période 1971-2000 (partie libre)

210

2.1.2.2. Etat(s) hydraulique(s) et types d'écoulement(s)

L'écoulement des eaux s'effectue essentiellement en milieu poreux localement fissuré.

D'après l'étude de modélisation la plus récente, la perméabilité moyenne de l'aquifère des grès du Trias (les trois masses d'eau qui le constituent étant confondues) varie de 0,1.10⁻⁵ m/s à 5.10⁻⁵ m/s, pour une moyenne proche de 1.10⁻⁵ m/s. Le coefficient d'emmagasinement retenu pour la modélisation de la masse d'eau est de 0,1 (soit une porosité efficace de l'ordre de 10 %).

Type d'écoulement prépondérant : mixte

2.1.2.2. La piézométrie

Sauf en de rares points de mesure, la surface piézométrique de la nappe libre n'est pas connue avec précision. Elle est en effet déterminée par la topographie complexe des affleurements gréseux : dans les zones de drainage de la nappe, la surface piézométrique est limitée par la cote du fond de vallée, tandis qu'elle peut « gonfler » au droit des collines suivant le régime des précipitations. C'est ainsi que l'on peut dire que la nappe libre des grès du Trias dans les secteurs d'alimentation de la nappe captive est « au refus », c'est-à-dire que les niveaux piézométriques y sont pratiquement indépendants de la recharge par la pluie, qui est toujours suffisante.

2.1.2.4. Paramètres hydrodynamiques et estimation des vitesses de propagation des polluants

Données non synthétisées.

2.1.3. Description de la zone non-saturée du sous-sol

Données non synthétisées.

2. 2. DESCRIPTION DU SOL

Données non synthétisées

2.3. CONNECTION AVEC LES EAUX DE SURFACE ET LES ECOSYSTEMES TERRESTRES ASSOCIE

Eaux de surface dynamiquement liées (cf. annexe 3 le cas échéant)

Ecosystèmes terrestres dynamiquement liés (cf. annexe 4 le cas échéant)

2.4. ETAT DES CARACTERISTIQUES INTRINSEQUES

Les caractéristiques de la nappe des grès du Trias inférieur en Lorraine ont fait l'objet de deux synthèses régionales, ainsi que de multiples études plus locales ou plus spécialisées dont on pourra trouver la liste en bibliographie de ces deux études générales :

- « Etude hydrogéologique de la nappe des grès infratriasiques dans le Nord-Est de la France » (Babot et al, 1972) ;
- « Modèle de gestion de la nappe des grès du Trias inférieur en Lorraine - Phase 1- Acquisition des données » (Noël, 1997).

3. PRESSIONS

3.1. OCCUPATION GENERALE DU SOL (cf. carte en annexe 5)

L'occupation générale du sol est exprimée en % de la superficie de la zone affleurante de la masse d'eau (superficie tronquée à la partie administrative du bassin Rhin-Meuse car les données ne sont pas disponibles en dehors). Les principaux types d'occupation du sol ont été calculés d'après les informations de la base de données européennes Corine Land Cover.

Surfaces (d'après Corine Land Cover 2006) en % de la surface totale

Occupation urbaine « Territoires artificialisés »	Occupation agricole	Occupation forestière « Forêts et milieux semi- naturels »	Occupation autre « zones humides » et « surfaces en eau »
3%	15%	81%	0%

Cette masse d'eau présente une forte occupation forestière.

3.2. POLLUTIONS DIFFUSES

3.2.1. Agriculture

3.2.1.1 AZOTE

Détail de l'occupation du sol par type de culture (RA2010) (ha)

(Recensement agricole, basé sur les communes, données non disponibles pour certaines masses d'eau à la géométrie particulière de type alluvionnaire pour lesquelles aucune commune n'est rattachée entièrement)

Superficie agricole	60464
Superficie en terres labourables	21919
Superficie en cultures permanentes	119
Superficie toujours en herbe	28177

Evolution tendancielle Les données d'évolution tendancielle ont été traitées au niveau du secteur de travail Rhin supérieur auquel appartient ce secteur de travail, depuis 1979, les terres labourables sont largement majoritaires et n'ont cessé de prendre du terrain. Cependant, les surfaces toujours en herbe (STH). Néanmoins, entre 2000 et 2010, il est possible de constater une stabilisation dans la répartition des surfaces toujours en herbe (STH) du secteur. La surface consacrée aux vignes et aux vergers reste relativement stable depuis 1979 avec 5 % de la SAU. La prédominance des terres labourables est valable sur la grande majorité du secteur de travail excepté vers le sud-ouest du bassin des Vosges et cette masse d'eau).

Evaluation des surplus de nitrate agricole : SURPLUS (kg N/ha)	18
Elevage : Nb UGBN	25 000

Impact sur les eaux souterraines (cf. § 5.2 sur le risque)

3.2.1.2 PESTICIDES

Pour les eaux souterraines, les pollutions causées par les substances actives de pesticides sont surtout liées à des molécules actuellement interdites comme l'atrazine, très persistante, ou ses métabolites.

Dans le cas de molécules plus récentes, les problèmes de qualité sont locaux et non généralisés sur le bassin.

Impact sur les eaux souterraines (cf. § 5.2 sur le risque)

3.2.2. Population non raccordée

Pas d'impact

3.2.3. Zones urbanisées

Pas d'impact

3.2.4. Autre pollution diffuse

Pas d'impact

3.3. POLLUTIONS PONCTUELLES

3.3.1. Sites contaminés

Liste des sites BASOL (cf. annexe 6)

3.3.2. Installations de stockage de déchets

Liste des installations de stockage de déchets dangereux et non dangereux (cf. annexe 7)

3.3.3. Industrie pétrolière

Sans objet

3.3.4. Eaux de mines

Sans objet

3.3.5. Rejet au sol

Infiltration en sortie de STEP

Num insee	Nom Station	Nature Station
54460	ROGEVILLE	Urbain

3.3.6. Autre pollution ponctuelle

Aucune autre pression n'est à l'origine d'un risque de non atteinte des objectifs environnementaux.

3.4. PRELEVEMENTS

	AEP	Irrigation	Industrie	Refroidissement conduisant à une restitution > 99%	Refroidissement de centrales nucléaires ou thermiques	TOTAL	Evolution 2008-2011
Volumes (m3/an)	25 256 160,00		1 077 169,00			26 333 329,00	-2%
dont issus de captages>2000m3 /jour	4 120 724,00			0,00			
Nombre de Captages	260				26		
dont >2000m3/jour	4				0		
Qualification de la pression de prélèvement				Faible			
Pression significative				Non			

3.5. RECHARGE ARTIFICIELLE

Pratique de la recharge artificielle :

Non

3.6. INTRUSION SALINE

3.7. AUTRES PRESSIONS

3.8. ETAT DES CONNAISSANCES SUR LES PRESSIONS

4. ETAT DE LA RESSOURCE

4.1. RESEAUX DE SURVEILLANCE QUANTITATIF ET CHIMIQUE (cf. carte en annexe 1)

La liste des points de surveillance et les fiches descriptives de l'ensemble des réseaux de surveillance de la masse d'eau sont disponibles sur le site ADES (<http://www.ades.eaufrance.fr/>).

On y retrouvera notamment les éléments de l'arrêté du préfet coordonateur de bassin en date du 24 février 2011 qui décline les obligations réglementaires de surveillance.

Réseau connaissance qualité

On distingue :

- Un contrôle de surveillance (RCS), (196 stations sur les districts Rhin et Meuse), qui a un objectif de connaissance patrimoniale. Il correspond à une analyse « complète » tous les 6 ans sur toutes les masses d'eau, complétée par au moins une analyse par an d'une liste minimale de paramètres.
- Un contrôle opérationnel (RCO), (98 stations sur les districts Rhin et Meuse dont 30 communes avec le RCS) qui a pour principal objectif de suivre la tendance d'évolution des paramètres responsables du Risque de Non Atteinte des Objectifs Environnementaux (RNAOE) pour chaque masse d'eau. Il peut également être utilisé pour évaluer l'efficacité des programmes de mesures mis en place pour restaurer le bon état d'une masse d'eau ou pour inverser une tendance à la hausse des concentrations de polluants.

Nombre de points nécessaires pour respecter les densités minimales pour le contrôle de surveillance défini dans l'arrêté du 25/01/2010 6

Nombre de points de points effectif 17

Réseau connaissance quantité

Le réseau de surveillance de l'état quantitatif a pour objectif de mesurer le niveau des nappes ou le débit des sources, afin de fournir une estimation fiable de l'état quantitatif globale de toutes les masses d'eau ou groupes de masses d'eau souterraine du bassin. Sur les districts Rhin et Meuse, il est constitué de 83 points de surveillance du niveau des nappes, dont 2 sources et une station hydrométrique qui représente plusieurs masses d'eau de type imperméable localement aquifère.

Nombre de points nécessaires pour respecter les densités minimales pour le contrôle de surveillance défini dans l'arrêté du 25/01/2010 6

Nombre de points de points effectif 3

4.2. ETAT QUANTITATIF

Test	Test pertinent	Résultat du test	Niveau de confiance associé
Balance prélèvements/ressources	Oui	Bon	Faible
Eau de surface	Non		
Ecosystème terrestre dépendant	Non		
Invasion salée ou outre	Non		
RAS			
Etat quantitatif	bon		
Niveau de confiance de l'évaluation	faible		

4.3. ETAT CHIMIQUE

4.3.1. Fond hydrochimique naturel

Les eaux sont peu minéralisées (résidu sec de 10 à 100 mg/l dans les Vosges gréseuses et de 200 à 400 mg/l en Sarre), à faible dureté, acides et agressives par infiltration directe des pluies dans les terrains siliceux, très peu calcaires. Elles sont naturellement potables, mais nécessitent une neutralisation et parfois une déferrisation.

4.3.2. Caractéristiques hydrochimiques. Situation actuelle et évolution tendancielle

L'annexe 8 contient plusieurs cartes qui représentent l'état et ou la pression pour les paramètres nitrates et pesticides selon les éléments de méthode détaillés dans le document "Méthodes et procédures Aspects communs aux districts du Rhin et de la Meuse".

Nitrates

Sans objet

Phytoprotecteurs

Sans objet

Chlorures et sulfates

Sans objet

Autres polluants

Sans objet

4.3.3. Evaluation de l'état chimique

Etat chimique bon

Niveau de confiance de l'évaluation bon

Cf. § 2.1.4 du document "Méthodes et procédures, Aspects communs aux districts du Rhin et de la Meuse".

Polluants cause de la dégradation

4.3.4. Tendances

Cette masse d'eau ne présente pas de tendance à la hausse significative et durable conformément à la méthodologie décrite dans le §2.2 du document "Méthodes et procédures".

4.4. NIVEAU DES CONNAISSANCES SUR L'ETAT DES EAUX SOUTERRAINES

5. RISQUE DE NON ATTEINTE DU BON ETAT

5.1 EVALUATION DU RISQUE QUANTITATIF

Risque quantitatif Non

5.2 EVALUATION DU RISQUE QUALITATIF

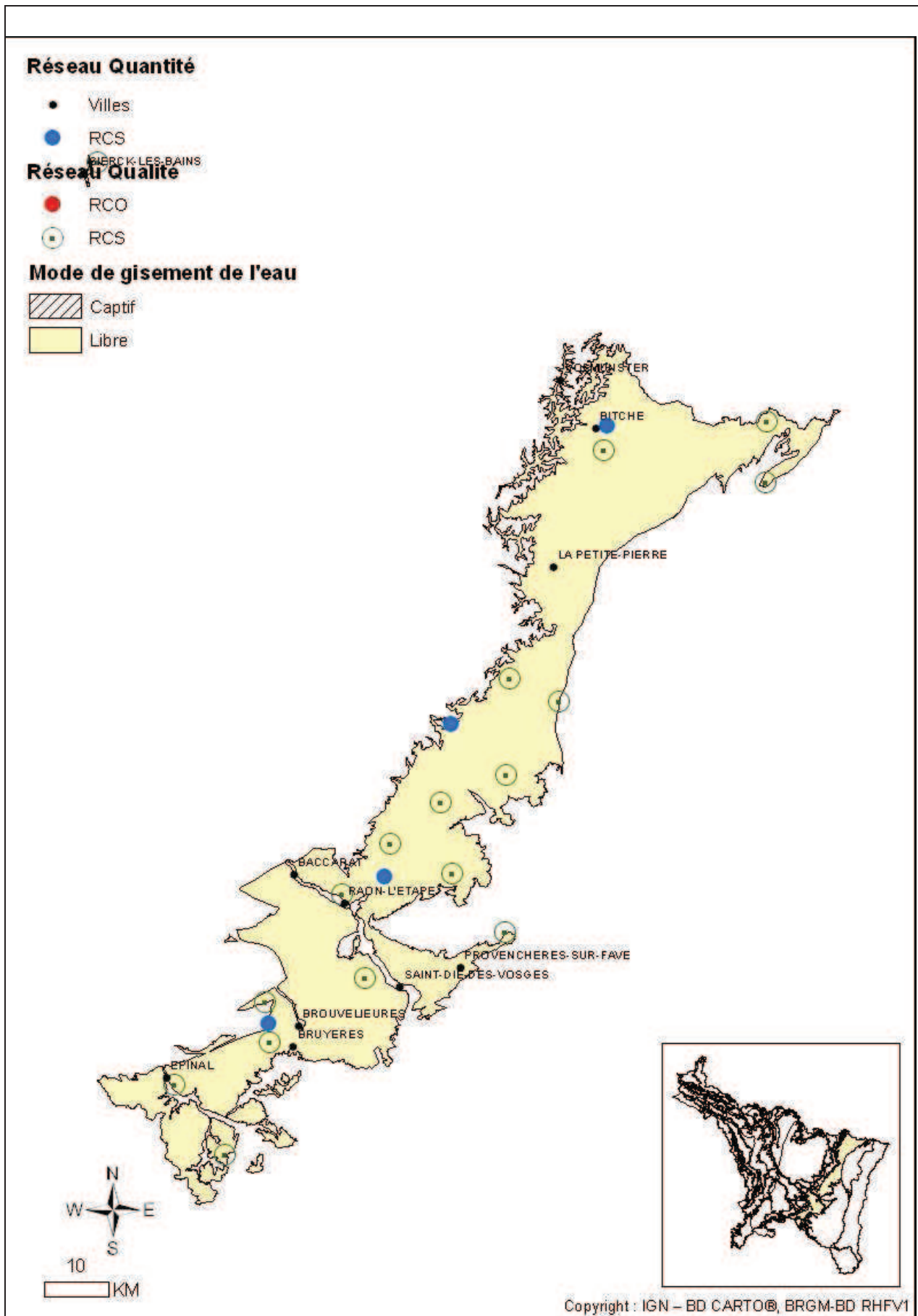
Paramètre	Risque	Commentaire
Nitrates	Non	
Phytophanthères	Non	
Solvants chlorés	Non	
Chlorures	Non	
Sulfates	Non	
Ammonium	Non	
Autres polluants	Non	

6. REFERENCES BIBLIOGRAPHIQUES

Agence de l'eau Rhin-Meuse, 2002. Atlas hydrogéologique du bassin Rhin-Meuse.

Annexe 1

Carte de situation et Réseaux de surveillance FRCG004



Annexe 2

Lien avec les zones protégées

Zones Natura 2000 au sein de la masse d'eau

* HABITATS

CODE	Nom	Lien fonctionnel (0 : non, 1 : oui)
FR4100167	PELOUSES ET ROCHERS DU PAYS DE SIERCK	1
FR4100193	CRETES DES VOSGES MOSELLANES	0
FR4100201	HETRAIE SAPINIÈRE DE BOUSSON ET GRANDCHENEAU	0
FR4100208	COURS D'EAU, TOURBIÈRES, ROCHERS ET FORÊTS DES VOSGES DU NORD ET SOUTERRAIN DE RAMSTEIN	0
FR4100212	LANDES ET TOURBIÈRES DU CAMP MILITAIRE DE BITCHE	0
FR4100238	VALLEE DE LA MEURTHE de la Voivre à Saint-Clément et tourbière de la Basse Saint-Jean	1
FR4100245	GITES CHIROPTÈRES AUTOUR D'EPINAL	0
FR4100246	GITES A CHAUVES-SOURIS AUTOUR DE SAINT-DIE	0
FR4201794	LA SAUER ET SES AFFLUENTS	0
FR4201795	LA MODER ET SES AFFLUENTS	0
FR4201799	VOSGES DU NORD	0
FR4201801	MASSIF DU DONON, DU SCHNEEBERG ET DU GROSSMANN	0

* OISEAUX

CODE	Nom	Lien fonctionnel (0 : non, 1 : oui)
FR411	MASSIF VOSGIEN	0
FR411	MASSIF VOSGIEN	0
FR411	MASSIF VOSGIEN	0
FR411	MASSIF VOSGIEN	0
FR411	MASSIF VOSGIEN	0
FR411	FORÊTS, ROCHERS ET ETANGS DU PAYS DE BITCHE	0
FR411	CRETES DES VOSGES MOSELLANES	0
FR411	HETRAIE SAPINIÈRE DE BOUSSON ET GRANDCHENEAU	0
FR421	VOSGES DU NORD	0

Zones de prélèvements AEP>10m3/j ou desservant plus de 50 personnes

CODE BSS	Nom du captage	Commune - INSEE	Débit moyen/jour - m3/j
01416X0003/F	FORAGE SYNDICAL	57641	120
01417X0001/F	FORAGE COMMUNAL	57590	50
01418X0001/F	FORAGE SYNDICAL	57738	200
01672X0001/F	FORAGE COMMUNAL	57338	115
01672X0002/F	FORAGE VOLMUNSTER	57732	500
01672X0004/F	FORAGE FROHMUHLE	57651	550
01673X0005/F	FORAGE CAMP DU LEGERET	57651	30
01673X0009/F	FORAGE COMMUNAL	57639	90
01673X0077/F	FORAGE SYNDICAL	57294	80
01674X0001/F	FORAGE COMMUNAL	57301	79
01674X0002/F	FORAGE SYNDICAL	57594	49
01676X0002/F	FORAGE RUE DU STADE	57658	150
01676X0004/F	FORAGE LAMBACH	57376	170
01676X0005/F	FORAGE VALLEE SAINTE VERENE	57192	192
01676X0047/HY	SOURCE COMMUNALE	57456	280
01676X0079/F	FORAGE COMMUNAL	57619	120
01676X0080/F2	FORAGE ZIMMERDELL	57658	150
01677X0001/F	FORAGE MOULIN D'ALTHORN	57250	360
01677X0002/F	FORAGE COMMUNAL	57089	900
01677X0005/HY	SOURCE COMMUNALE	57577	250
01677X0035/HY	SOURCE DE LA CHAPELLE	57489	240
01677X0043/F	ANCIEN FORAGE	57390	50
01677X1003/F2	NOUVEAU FORAGE	57390	660
01678X0001/F	FORAGE COMMUNAL	57046	234
01678X0011/HY	SOURCE STOCKBRONN	57089	101
01678X0022/F	NOUVEAU FORAGE	57089	180
01678X0023/F	FORAGE DU HANAU	57541	115
01681X0009/HY	SOURCE STURZELTHAL 1	57661	25
01681X0011/HY	SOURCE STURZELTHAL 2	57661	25
01681X0014/F	FORAGE HUTZELHOF	57661	16
01684X0001/S4	SOURCE 6 ROSTEIG AMONT (ALLEMAGNE)	67544	39
01684X0002/S5	SOURCE 7 KIRCHQUELLE (ALLEMAGNE)	67544	36
01685X0001/F	FORAGE LEIMENTHAL	57541	90

01685X0017/SCE	SOURCE BINSENBERG	67324	192
01685X0038/S4	SOURCE 4 DURCHBACHTHAL	67324	173
01685X0039/S3	SOURCE 3 DURCHBACHTHAL	67324	173
01685X0040/S1	SOURCE 1 DURCHBACHTHAL	67324	173
01685X0041/S2	SOURCE 2 DURCHBACHTHAL	67324	173
01685X0045/HY	SOURCE BUCHWALD (DAMBACH)	67083	172
01685X0046/HY	SOURCE MUCKENTHAL - S091	67083	864
01685X0047/HY	SOURCE HOHENFELSEN - S091	67083	518
01685X0048/HY	SOURCE HEILIGENDELL - S091	67083	864
01685X0049/HY	SOURCE KOHLMATTEN (DAMBACH)	67083	216
01685X0051/BIS	SOURCE HEILIGENDELL BIS - S091	67083	432
01686X0005/S4	SOURCE 4 WOLFENTHAL	67324	108
01686X0006/S3	SOURCE 3 WOLFENTHAL	67324	108
01686X0007/S1	SOURCE 1 WOLFENTHAL	67324	108
01686X0008/S2	SOURCE 2 WOLFENTHAL	67324	108
01686X0010/S6	SOURCE 6 WOLFENTHAL	67324	108
01686X0011/S5	SOURCE 5 WOLFENTHAL	67324	108
01686X0015/HY	SOURCE HERRENHOF - S091	67083	1037
01686X0018/S1	SOURCE BECKER - S091	67083	691
01686X0021/HY	SOURCE WEIDENBRUNNEL - S091	67083	691
01686X0022/S1	SOURCE 1 GRUNENTHAL - S091	67536	108
01686X0023/S2	SOURCE 2 GRUNENTHAL - S091	67536	108
01686X0026/HY	SOURCE RUNDSTAEDLER - S091	67536	108
01686X0030/HY	SOURCE DE WINDSTEIN	67536	50
01686X0050/SCE	SOURCE LINTZ WENGELSBACH	67334	43
01686X0052/HY	SOURCE ALMEN NIEDERSTEINBACH	67334	115
01686X0054/HY	SOURCE SCHANGENBACH	67353	173
01686X0055/AMONT	SOURCE TRAUTBRONN HAUTE - PARCELLE 67	67263	84
01686X0056/AMONT	SOURCE TRAUTBRONN GAUCHE - PARCELLE 66	67263	84
01686X0057/OUEST	SOURCE DISTELDORF	67263	10
01686X0058/S1	SOURCE 1 SOULTZTHAL	67536	268
01686X0059/HY	SOURCE 2 GUENSTHAL	67536	115
01686X0084/HY	SOURCE TRAUTBRONN DROITE - PARCELLE 69	67263	83
01687X0004/HY	SOURCE KASTELBRONN - DECONNECTEE	67257	28
01687X0006/COLL	SOURCE PARCELLE 17 - DECONNECTEE	67257	17

01687X0010/AMONT	SOURCE MARIENBRONN - DECONNECTEE	67257	33
01687X0012/SUP	SOURCE 2 DENTELTHAL SUPERIEURE	67537	200
01687X0013/INF	SOURCE 1 DENTELTHAL INFERIEURE	67537	242
01687X0021/F	FORAGE DE MARIENBRONN	67271	65
01687X0022/F1	SOURCE GLOSSENBRUNNEN	67160	250
01687X0037/HY	SOURCE WANTZENTHAL	67537	56
01687X0038/HY	SOURCE HEIMBACH	67537	216
01688X0005/SCE	SOURCE STIEFELSBERG	67104	35
01688X0006/S1	SOURCE 1 HERRENBAECHEL NORD	67074	130
01688X0013/S19	SOURCE 14 SCHLIEFENTHAL - WEILER	67544	230
01688X0017/AMONT	SOURCE 12 REEBRINEL	67544	33
01688X0019/F1	FORAGE 1 DU HOCHWALD	67474	540
01688X0023/F2	FORAGE 2 DU HOCHWALD	67474	200
01688X0024/SCE	SOURCE DES 7 FONTAINES	67474	821
01688X0025/S1	SOURCE HASEL 1 DE ROTT	67416	65
01688X0026/S2	SOURCE HASEL 2 DE ROTT	67416	216
01688X0029/HY	SOURCE FELSENBUNNEN (CLIMBACH)	67075	27
01688X0031/S2	SOURCE BUCHELBRUNNEN (CLIMBACH)	67544	55
01688X0033/S2	SOURCE 8 ROSTEIG MILIEU (ALLEMAGNE)	67544	140
01688X0034/AVAL	SOURCE 9 BURBACH (ALLEMAGNE)	67544	322
01688X0035/HY	SOURCE 10 STIFTSWALDCHEN (ALLEMAGNE)	67544	113
01688X0039/F1	FORAGE 1 DE WEILER WISSEMBOURG	67544	500
01688X0040/F2	FORAGE 2 DE WEILER WISSEMBOURG	67544	1180
01688X0041/SUD	SOURCE ROTT AMONT - S051	67416	138
01688X0042/NORD	SOURCE ROTT AVAL - S051	67416	52
01688X0043/AMONT	SOURCE KUCHENBACH AMONT - S051	67544	26
01688X0044/AVAL	SOURCE KUCHENBACH AVAL - S051	67544	52
01688X0045/AMONT	SOURCE DORFBACH AMONT - S052	67074	45
01688X0046/AVAL	SOURCE DORFBACH AVAL - S052	67074	43
01688X0047/AMONT	SOURCE SAUPFERCH AMONT - S052	67074	60
01688X0048/AVAL	SOURCE SAUPFERCH AVAL - S052	67074	29
01688X0049/AVAL	SOURCE PFAFFENSCHLICK	67257	10

01688X0061/HY	SOURCE DE LA GRANDE FONTAINE	67474	281
01688X0068/HY	SOURCE GROSSHOLTZ DE ROTT	67416	302
01688X0070/S3	SOURCE 3 BRUEHLSBAECHEL	67074	60
01688X0071/SCE	22 SOURCES EN GALERIE B.A. 901	67074	15
01688X0072/AMONT	SOURCE SCHWEIZERKAMM AMONT (CLIMBACH)	67544	15
01688X0073/AVAL	SOURCE SCHWEIZERKAMM AVAL (CLIMBACH)	67544	42
01688X0074/HY	SOURCE REDSLOB (CLIMBACH)	67544	55
01688X0078/F1	FORAGE BREMMELBAECHEL AMONT	67074	60
01688X0080/F2	FORAGE BREMMELBAECHEL AVAL	67074	60
01688X0081/S3	SOURCE CAVE VINICOLE DE CLEEBOURG - S051	67544	68
01691X0001/S1	SOURCE 1 HEILIGENBACH AMONT (ALLEMAGNE)	67544	134
01691X0002/S13	SOURCE 2 HEILIGENBACH AMONT (ALLEMAGNE)	67544	30
01691X0003/S15	SOURCE 3 HEILIGENBACH AVAL (ALLEMAGNE)	67544	25
01691X0004/S16	SOURCE 4 HEILIGENBACH AVAL (ALLEMAGNE)	67544	74
01691X0005/S18	SOURCE 5 HEILIGENBACH AVAL (ALLEMAGNE)	67544	52
01964X0072/F	FORAGE DE DIEMERINGEN	67514	1100
01971X0010/S2	SOURCE 1 - FROHMUHL	67148	137
01971X0011/S1	SOURCE 2 - FROHMUHL	67148	137
01971X0067/F	FORAGE DE WALDHAMBACH	67514	1000
01972X0001/HY	SOURCE NEUMATT - ZITTERSHEIM	67559	40
01972X0002/HY	SOURCE DU PFAFFENECK	67126	84
01972X0079/F	FORAGE DE WINGEN SUR MODER	67538	400
01972X0083/F	FORAGE DE VOLKSBERG	67509	150
01973X0007/HY	SOURCE 7 FONTAINES INGWILLER	67475	1555
01973X0008/F	FORAGE INGWILLER	67222	800
01973X0030/HY	SOURCE MELCH - REIPERTSWILLER	67392	121
01973X0045/F1	FORAGE DE WIMMENAU	67535	270
01973X0046/F	FORAGE DE REIPERTSWILLER	67392	180
01973X0047/F	FORAGE DE SPARSBACH	67475	45
01974X0007/AVL-W	SOURCE PETIT LINTHAL OUEST	67358	270
01974X0025/HY	SOURCE ISERKEHL	67358	95
01974X0026/AVL-S	SOURCE PETIT LINTHAL SUD	67358	270
01974X0030/HY	SOURCE ROTHBACH	67415	15

01974X0035/F1	FORAGE 1 - SDEA PERIMETRE DE LA MODER	67415	440
01974X0036/F2	FORAGE 2 - SDEA PERIMETRE DE LA MODER	67415	540
01974X0037/HY	SOURCE DU LINTHAL	67358	528
01974X0039/P3	FORAGE 3 - SDEA PERIMETRE DE LA MODER	67415	320
01974X0040/P4	FORAGE 4 - SDEA PERIMETRE DE LA MODER	67415	360
01974X0054/F5	FORAGE 5 - SDEA PERIMETRE DE LA MODER	67415	600
01974X0055/F6	FORAGE 6 - SDEA PERIMETRE DE LA MODER	67415	1000
01974X0056/F1	FORAGE DE LICHTENBERG	67265	102
01975X0023/S3	SOURCE 1 OUEST - SDE DE DRULINGEN	67273	480
01975X0024/S2	SOURCE 2 NORD - SDE DE DRULINGEN	67273	480
01975X0025/S1	SOURCE 3 EST - SDE DE DRULINGEN	67273	480
01975X0026/P1	FORAGE 1 - SDE DE DRULINGEN	67273	1000
01975X0027/P2	FORAGE 2 - SDE DE DRULINGEN	67133	2400
01976X0008/S1	SOURCE HOLDERTHAL AMONT	67103	160
01976X0009/S2	SOURCE HOLDERTHAL MILIEU	67103	48
01976X0010/S3	SOURCE HOLDERTHAL AVAL	67103	93
01976X0020/F2	FORAGE 2 DU THIERGARTEN	67371	700
01976X0051/HY	SOURCE KOHLTHAL	67371	172
01976X0052/HY	SOURCE IMSTHAL	67371	172
01977X0020/S1	ABA - SOURCE 1 GEISENLAGER	67322	10
01977X0035/S2	ABA - SOURCE 2 GEISENLAGER	67322	10
01977X0039/F	FORAGE DE WEITERSWILLER	67524	10
01981X0002/F	FORAGE 1 DE OBERBRONN	67340	300
01981X0003/AMONT	SOURCE 2 SUPERIEURE	67340	113
01981X0010/HY	SOURCE DE L'ETANG	67324	480
01981X0012/HY	SOURCE 2 INFERIEURE - ZINSWILLER	67340	286
01981X0013/NORD	SOURCE 1 SUPERIEURE - ZINSWILLER	67340	233
01981X0031/HY	SOURCE DE L'ETANG VERT	67324	180
01983X0001/1961	FORAGE 1 DE MITSCHDORF - S081	67160	900
01983X0007/1973	FORAGE 2 DE MITSCHDORF - S081	67160	2100
02326X0025/HY	SOURCES DE NEUFONTAINES	54064	255
02327X0012/HY	SOURCE SAUVAGEON SUP	57623	68
02327X0013/HY	SOURCE MEISENTHAL SUP	57623	57
02327X0014/HY	SOURCE MEISENTHAL INF	57697	62

02327X0016/HY	SOURCE ENGENTHAL	57623	180
02327X0025/HY	SOURCE SAUVAGEON INF	57623	85
02327X0032/F	FORAGE COMMUNAL	57734	80
02328X0001/F	FORAGE COMMUNAL	57544	159
02328X0002/F	FORAGE COMMUNAL	57680	480
02328X0003/S	SOURCE BOURNIQUE	57003	150
02328X0004/S	SOURCE GRAND SOLDAT	57003	150
02328X0019/HY	SOURCE FISCHBACH	57742	112
02328X0021/HY	SOURCE LOSSERT	57742	350
02328X0022/HY	SOURCE MARTELBERG 1	57742	18
02328X0023/HY	SOURCE MARTELBERG 2	57742	18
02328X0024/HY	SOURCE MARTELBERG 3	57742	18
02328X0025/HY	SOURCE MARTELBERG 4	57742	18
02328X0026/HY	SOURCE MARTELBERG 5	57742	18
02328X0030/HY	NOUVELLE SOURCE	57298	18
02328X0031/HY	SOURCE ENGERSVILLER	57298	18
02328X0032/HY	SOURCE MOSESBERG	57298	18
02331X0001/F	FORAGE DE LUTZELBOURG	57427	350
02331X0007/F	FORAGE SPARSBROD	57618	30
02331X0031/HY	SOURCE DRACHENBRUNNEN	57427	152
02332X0013/AMONT	SOURCE WINTERHALL AMONT	67425	39
02332X0014/AVL	SOURCE WINTERHALL AVAL	67425	26
02332X0029/F	FORAGE DE HAEGEN	67179	200
02332X0031/F	FORAGE DU SCHLETTENBACH	67437	260
02332X0032/F1	FORAGE 1 DE RAMSTHAL	67437	1000
02332X0033/F2	FORAGE 2 DE RAMSTHAL	67437	1100
02332X0034/S15A	SOURCE 15 A LOEFFELTHAL	67391	41
02332X0035/S15B	SOURCE 15 B LOEFFELTHAL	67391	39
02332X0036/S16	SOURCE 16 LOEFFELTHAL	67391	32
02332X0037/S17	SOURCE 17 LOEFFELTHAL	67391	161
02332X0038/S18	SOURCE 18 LOEFFELTHAL	67391	28
02332X0039/S18A	SOURCE 18 A LOEFFELTHAL	67391	28
02332X0040/S25	SOURCE 25 KALTENTHAL	67391	58
02332X0041/S26	SOURCE 26 LANGENTHAL	67391	72
02332X0043/S23	SOURCE 23 KALTENTHAL	67391	67
02332X0044/S24	SOURCE 24 KALTENTHAL	67391	577
02332X0045/S25A	SOURCE 25 A KALTENTHAL	67391	21
02332X0046/S19	SOURCE 19 LOEFFELTHAL	67391	142
02332X0048/S28	SOURCE DE MONSWILLER	67391	283

02332X0050/F2	FORAGE DE STAMBACH	67179	1860
02332X0051/HY	SOURCE ERBHOLTZ	67179	15
02332X0052/HY	SOURCE PANDURENDRABEN	67179	43
02332X0054/HY	SOURCE ANCIEN RESERVOIR HAEGEN	67179	26
02335X0003/HY	SOURCE WETZLACH	57163	650
02335X0004/HY	SOURCE MOSSIG	67803	60
02335X0006/HY	SOURCE BREITBRUNNEN DROITE	57163	670
02335X0007/HY	SOURCE BREITBRUNNEN GAUCHE	57163	670
02335X0018/HY	SOURCE HABERMATT	57163	70
02335X0024/HY	SOURCE SICKERT	57163	70
02335X0025/HY	SOURCE SAINT-LOUIS	57163	50
02335X0026/HY	SOURCE PHALSBOURG	57163	50
02335X0027/HY	SOURCE TIEFENTHAL	57163	99
02335X0028/HY	SOURCE SCHWALLER	57163	50
02335X0029/HY	SOURCE FORESTIERE	57163	50
02335X0046/SCE	SOURCE WETZKOPF	57163	280
02335X1001/HY	S.ROSSKOPF WANGENBOURG - C711	67122	60
02335X1002/HY	S.FLOHUTTE WANGENBOURG - C711	67122	20
02335X1014/S4	SOURCE 4 BAERENTHAL	67391	153
02335X1015/S5	SOURCE 5 BAERENTHAL	67391	21
02335X1016/S6	SOURCE 6 BAERENTHAL	67391	107
02335X1017/S7	SOURCE 7 BAERENTHAL	67391	778
02335X1018/S8N	SOURCE 8 A BAERENTHAL NORD	67391	24
02335X1019/S8S	SOURCE 8 B BAERENTHAL SUD	67391	24
02335X1021/S11	SOURCE 11 MUCKENTHAL	67391	22
02335X1022/S12	SOURCE 12 MUCKENTHAL	67391	274
02335X1023/S13	SOURCE 13 MUCKENTHAL	67391	56
02335X1032/SCE	SOURCE SCHNEEMATT	67803	300
02336X0002/S2	SOURCE 2 DE LA MOSSEL	67391	380
02336X0003/S3	SOURCE 3 DE LA MOSSEL	67391	135
02336X0004/S6	SOURCE 6 DE LA MOSSEL	67391	286
02336X0005/S7A	SOURCE 7 A DE LA MOSSEL	67391	168
02336X0006/S7B	SOURCE 7 B DE LA MOSSEL	67391	168
02336X0013/HY	S.WOLFSTHAL 1 WANGENBOURG - C711	67122	10
02336X0014/HY	S.WOLFSTHAL 2 WANGENBOURG - C711	67122	20
02336X0015/S1	S.ACKER ALBERT 1 WANGENBOURG - C711	67122	20

02336X0016/S1	S.ACKER ALBERT 2 WANGENBOURG - C711	67122	40
02336X0021/S21	SOURCE 21 KALTENTHAL	67391	40
02336X0022/S22	SOURCE 22 KALTENTHAL	67391	144
02336X0024/S14	SOURCE 14 LOEFFELTHAL	67391	172
02336X0025/S15	SOURCE 15 LOEFFELTHAL	67391	23
02336X0056/HY	SOURCE ISABELLE (S5)	67041	60
02336X0065/S4	SOURCE PASCALE (S4)	67122	141
02336X0067/S3	SOURCE VERONIQUE (S3)	67391	76
02336X0068/SCE2	SOURCE PIA (S2)	67391	30
02336X0069/SCE1	SOURCE JACQUELINE (S1)	67122	90
02697X0030/F	FORAGE "AUX BRULES"	54154	77
02698X0001/F	FORAGE COMMUNAL	54365	106
02698X0025/HY	SOURCE	54560	17
02698X0026/HY	SOURCE DE VACQUEVILLE	54560	80
02698X0034/HY	SOURCE CONROI	54065	345
02698X0041/F	FORAGE DES BRASSERIES	54039	600
02698X0052/F1	FORAGE DE VACQUEVILLE	54539	80
02702X0005/HY	SOURCE FONTAINE LEFEVRE	54540	100
02702X0010/HY	SOURCE LONGVAL	54421	100
02702X0011/HY	SOURCE DE BELLE FONTAINE	54488	21
02702X0029/SCE	SOURCE DALO	54488	240
02703X0001/HY	SOURCE BASSE CHARMOIS A	54540	54
02703X0002/HY	SOURCE BASSE CHARMOIS B	54540	54
02703X0003/HY	SOURCE BASSE D'ESCARGOT A	54540	54
02703X0004/HY	SOURCE BASSE D'ESCARGOT B	54540	54
02703X0005/HY	SOURCE TROU MARMOT N°1	54540	54
02703X0006/HY	SOURCE VALLEE DES CHEVAUX A	54064	54
02703X0007/HY	SOURCE VALLEE DES CHEVAUX B	54064	54
02703X0008/HY	SOURCE VALLEE DES CHEVAUX C	54064	54
02703X0009/HY	SOURCE BASSE GRANDES MOISES A	54540	54
02703X0010/HY	SOURCE BASSE GRANDES MOISES B	54540	54
02703X0011/HY	SOURCE BASSE DE CHOINICK A	54064	54
02703X0012/HY	SOURCE BASSE DE CHOINICK B	54064	54
02703X0013/HY	SOURCE ROCHER DES DRUIDES	54540	54
02703X0015/HY	SOURCE GRAND RETOUR	54540	140
02703X0017/HY	SOURCE BASSE LARO	54064	140

02703X0021/HY	SOURCE ETANG LARO	54540	260
02703X0023/HY	SOURCE CHARMILLE	57623	700
02703X0024/HY	SOURCE 4	57623	194
02703X0039/HY	SOURCE DE MAUVAIS N°1	54488	80
02703X0043/HY	GRANDE SOURCE GROS CHENE	57708	90
02703X0044/P	PUITS FONTAINE DES CLOCHES	57374	90
02703X0045/SCE2	SOURCE DE MAUVAIS N°2	54488	80
02703X0046/SCE	PETITE SOURCE GROS CHENE	57708	40
02703X0047/HY	SOURCE HAUT DE SAUSSENRUPT	54064	150
02704X0001/S	SOURCE WOLFSTAHL 1	57003	1440
02704X0002/S	SOURCE WOLFSTHAL 2	57003	1440
02704X0003/HY	SOURCE 1	57623	194
02704X0004/HY	SOURCE 2	57682	194
02704X0005/HY	SOURCE 3	57682	194
02704X0006/HY	SOURCE 5	57623	194
02704X0013/HY	SOURCE NOLLENBOURG 1	57003	160
02704X0014/HY	SOURCE NOLLENBOURG 2	57003	160
02704X0015/HY	SOURCE NOLLENBOURG 3	57003	160
02704X0016/HY	SOURCE NOLLENBOURG 4	57003	160
02704X0017/SA	SOURCE A	57682	194
02704X0018/SB	SOURCE B	57682	194
02704X1006/S1	S.DE LA HALLE 1 02704X1006	67448	18
02704X1007/S2	S.DE LA HALLE 2 02704X1007	67448	18
02704X1008/S3	S.DE LA HALLE 3 02704X1008	67448	18
02704X1009/HY	SOURCE FONTAINE CARPES WISCHES	67543	816
02704X1012/SCE	SOURCE 3 - AVANT LE VIRAGE WISCHES	67543	170
02704X1013/SCE	SOURCE 4 - DANS LE VIRAGE WISCHES	67543	117
02704X1014/SCE	SOURCE 5 - AVANT FALLENBERG WISCHES	67543	127
02704X1015/SCE	SOURCE 6 - LE FALLENBERG WISCHES	67543	168
02704X1040/SCE-GB	SOURCE GRANDE BASSE WISCHES	67543	360
02705X0004/HY	SOURCE BON REPOS N°4	54423	10
02705X0005/HY	SOURCE DE PRE VOIRE N°1	54423	15
02705X0006/HY	SOURCE DE PRE VOIRE N°2	54423	15
02705X0027/HY	SOURCE DE LA VERDURETTE	54396	50
02705X0028/HY	SOURCE DU CHEVAL	54396	40
02705X0031/HY	SOURCE NABLOTTE N°8	54040	52

02705X0038/HY	SCE TOUSSAINT 1	88372	37
02705X0039/HY	SCE DU BANBOIS 2	88372	37
02705X0040/HY	SCE DE BANBOIS 12	88372	37
02705X0041/HY	SCE DE BANBOIS 3	88372	37
02705X0042/HY	SCE DU CONTAL 11	88372	37
02705X0043/HY	SCES RHAIN DES OISEAUX 6	54396	18
02705X0044/HY	SCE GUE DES SAUMONS 10	54396	37
02705X0045/HY	SCE GUE DES SAUMONS 13	54396	37
02705X0046/HY	SCE BASSE DES MARECHAUX 9	54396	37
02705X0108/S3	SOURCE DE PRE VOIRE N°3	54423	15
02705X0110/SOURC5	SOURCE DU HOUX	54396	90
02705X0115/SCE	SOURCE DES HAIES	54396	10
02705X0117/SCE	SCE DE BANBOIS 4	88372	37
02705X0118/SCE	SCE RHAIN DES OISEAUX 7	54396	18
02706X0007/HY	SCE RIANGOUTTE 1923	88082	130
02706X0008/HY	SCE DES HAIES	88082	35
02706X0010/HY	SCE LA HALLIERE	88082	35
02706X0015/HY	SOURCE SOUS LA ROCHE AMONT	54427	23
02706X0016/HY	SOURCE SOUS LA ROCHE AVAL	54427	22
02706X0018/HY	SOURCE SOUS MARIE FONTAINE	54427	23
02706X0024/HY	SCE DREMONRUPT (B)	88005	274
02706X0025/HY	SCE DREMONRUPT (A)	88005	274
02706X0045/HY	SOURCE D'ALLENCOMBE N°1 (A)	54017	150
02706X0046/HY	SOURCE D'ALLENCOMBE N°2 (B)	54017	80
02706X0047/HY	SOURCE D'ALLENCOMBE N°3 (C)	54017	80
02706X0048/HY	SOURCE D'ALLENCOMBE N°4 (D)	54017	160
02706X0050/HY	SOURCE NABLOTTE N°6	54040	53
02706X0051/HY	SOURCE NABLOTTE N°7	54040	53
02706X0052/HY	SOURCE NABLOTTE N°4	54040	53
02706X0053/HY	SOURCE NABLOTTE N°2	54040	53
02706X0054/HY	SOURCE NABLOTTE N°3	54040	53
02706X0055/HY	SOURCE NABLOTTE N°1	54040	53
02706X0057/HY	SOURCE NOIRES COLAS A	54075	50
02706X0058/HY	SOURCE NOIRES COLAS B	54075	50
02706X0059/HY	SOURCE NOIRES COLAS C	54075	50
02706X0065/HY	SCE JEANDON INF-EST	88346	30
02706X0066/HY	SCE JEANDON SUP-EST	88346	30
02706X0067/HY	SCE JEANDON OUEST	88346	30

02706X0068/HY1	SCE RIANGOUTTE 1	88082	10
02706X0069/HY2	SCE RIANGOUTTE 2	88082	10
02706X0092/SCE5	SOURCE D'ALLENCOMBE N°5	54017	75
02706X0106/HY	SOURCE SOUS MARIE FONTAINE 2	54427	22
02706X0107/SCE	SOURCES DU VIEIL ETANG	54017	18
02707X0002/HY	SCE DU PRE DU GARDE	88277	150
02707X0003/HY	SCE DE HAUTE GOUTTE	88277	150
02707X0005/HY	SCE MENOMBRU	88503	80
02707X0006/HY	SCE DU PRE DU KIEF	67165	30
02707X0007/HY	SCE LIEUMONT A	88317	90
02707X0008/HY	SCE LIEUMONT B	88317	90
02707X0009/HY	SCE LIEUMONT C	88317	90
02707X0015/HY	SCE LIEUMONT D	88317	90
02707X0016/HY	SCE LIEUMONT E	88317	90
02707X0017/HY	SCE LIEUMONT F	88317	90
02707X0018/HY	SCE LIEUMONT G	88317	90
02707X0022/HY	SCE LA GRANDE GOUTTE A	88053	35
02707X0023/HY	SCE DU HANTZ OU GRANDE GOUTTE B	88053	35
02707X0024/HY	SCE DE LA MOUCHE	88444	15
02707X0025/HY	SCE DU PRE DES FONTAINES	88444	10
02707X0030/HY	SCE DE COURBELIGNE	88317	140
02707X1006/S3	S.BASSE ESTIENNE 3 DE PLAINE	67377	157
02707X1007/S4	S.BASSE ESTIENNE 4 DE PLAINE	67377	75
02707X1032/SCE	SCE 1929 N2	67165	11
02707X1033/SCE	SCE 1929 N1	67165	11
02708X0012/HY	SOURCE QUELLES 02708X0012	67066	30
02708X0013/S2	SOURCE QUELLES 02708X0013	67066	30
02708X0014/S	SOURCE QUELLES 02708X0014	67066	18
02708X0015/S3	SOURCE QUELLES 02708X0015 S364	67066	30
02708X0016/S4	SOURCE QUELLES 02708X0016	67066	31
02708X0017/S5	SOURCE QUELLES 02708X0017	67066	31
02708X0025/S4	S.DE LA HALLE 4 02708X0025	67448	18
02708X0026/S5	S.DE LA HALLE 5 02708X0026	67448	18
02708X0027/S6	S.DE LA HALLE 13 02708X0027	67448	18
02708X0028/S7	S.DE LA HALLE 14 02708X0028	67448	18
02708X0029/HY	S.DE LA HALLE 6 02708X0029	67448	18
02708X0030/S9	S.DE LA HALLE 7 02708X0030	67448	18
02708X0031/HY	S.DE LA HALLE 8 02708X0031	67448	18

02708X0032/S9	S.DE LA HALLE 9 02708X0032	67448	18
02708X0033/S12	S.DE LA HALLE 12 02708X0033	67448	18
02708X0034/S10	S.LA HALLE 10 ET 11 02708X0034	67448	18
02708X0038/HY	S.LA CROIX LA MAIX DE PLAINE	67377	800
02708X0039/S1	S.BASSE ESTIENNE 1 DE PLAINE	67377	203
02708X0040/S2	S.BASSE ESTIENNE 2 DE PLAINE	67377	70
02711X0012/AMONT	S.KESSELBACH AMONT NIEDERHAS.	67276	50
02711X0013/HY	S.KESSELBACH MILIEU NIEDERHAS.	67276	50
02711X0014/AVL	S.KESSELBACH AVAL NIEDERHAS.	67276	110
02711X0015/HY	SOURCE LAEGER URMATT	67500	35
02711X0016/HY	SOURCE KAPPELBRONN URMATT	67500	216
02711X0017/HY	SOURCE GUTENBRUNNEN URMATT	67500	120
02711X0024/HY	S1 NARION LUTZELHOUSE	67276	100
02711X0025/MEDIA	S2 NARION LUTZELHOUSE	67276	70
02711X0026/OUEST	S3 NARION LUTZELHOUSE	67276	60
02711X0036/HY	SOURCE SCHOENBRUCH WISCHES	67543	436
02711X1005/HY	SOURCE GROSSMANN 1	57003	310
02711X1010/SCE2	SOURCE GROSSMANN 2	57003	310
02712X0001/S4	S.4 KASTELBERG HEILIGENBERG	67342	86
02712X0030/HY	S.LAMPERTSECK 1 WANGENBOURG - C714	67122	20
02712X0043/S2	S.LAMPERTSECK 2 WANGENBOURG - C714	67122	20
03053X0004/HY	SCE PAILLETTE D'ARGENT 1	88410	80
03053X0005/HY	SCE DE LA COSTELLE	88077	740
03053X0008/HY	SCE DE LA BEGUEUSE 3	88412	60
03053X0009/HY	SCE DE LA BEGUEUSE 2	88412	24
03053X0010/HY	SCE DE LA BEGUEUSE 1	88412	96
03053X0022/HY	SCE PAILLETTE D'ARGENT 2	88410	80
03053X0035/HY	SCE ANCIENNE STE-BARBE	88410	280
03053X0036/HY	SCE BLANCHIFONTAINE	88251	55
03054X0002/HY	SOURCE PITON	54519	285
03054X0004/HY	SCE PONT DE RAON 2A	88412	174
03054X0006/HY	SCE PONT DE RAON 1A	88412	257
03054X0007/HY	SCE CARRE DES PLANCHES 11A	88412	135
03054X0008/HY	SCE CARRE DES PLANCHES 11B	88412	92
03054X0010/HY	SCE DE FAUX RUPT 8	88412	78
03054X0011/HY	SCE DE FAUX RUPT 6	88412	79

03054X0013/HY	SCE FIN SIEU 4	88412	113
03054X0016/HY	SCE BAS DU VIEUX HAUT	88435	96
03054X0023/HY	SCE DES 4 JEANNETTES	88410	400
03054X0026/HY	SCE DES PESTIFERES 1	88372	16
03054X0027/HY	SCE HOUSSERAYE 1	88372	32
03054X0028/HY	SCE HOUSSERAYE 2	88372	32
03054X0029/HY	SCE HOUSSERAYE 3	88372	32
03054X0030/HY	SCE HOUSSERAYE 4	88372	32
03054X0031/HY	SCE HOUSSERAYE 5	88372	32
03054X0032/HY	SCE CHAUDE FONTAINE 1	88372	32
03054X0033/HY	SCE CHAUDE FONTAINE 2	88372	32
03054X0034/F	PUITS AMOS	88372	10
03054X0035/HY	SCE DE LA CHIPOTTE	88165	456
03054X0037/HY	CHIPOTTE S9	88700	13
03054X0038/HY	CHIPOTTE S4	88700	13
03054X0040/HY	SCE DE FAUX RUPT 7	88412	113
03054X0041/HY	CHIPOTTE S11	88700	13
03054X0042/HY	CHIPOTTE S10	88700	13
03054X0043/HY	CHIPOTTE S7	88700	13
03054X0044/HY	CHIPOTTE S5	88700	13
03054X0047/HY	SOURCE DES GRANDS FOURCHONS	88700	605
03054X0054/HY	LES GRANDS FINS	54519	696
03054X0056/HY	CHIPOTTE S1	88700	13
03054X0057/HY	CHIPOTTE S2	88700	13
03054X0058/HY	CHIPOTTE S3	88700	13
03054X0059/HY	CHIPOTTE S6	88700	13
03054X0060/HY	CHIPOTTE S8	88700	13
03054X0075/F	FORAGE COTE DE REPY	88165	100
03054X0076/SCE	SCE PONT DE RAON 2B	88412	69
03054X0077/SCE	SCE PONT DE RAON 1B	88412	155
03054X0078/SCE	SCE LEDUC 2HAUT	88372	32
03054X0082/SCE	SCE DES PESTIFERES 2	88372	16
03054X0083/SCE	SCE LEDUC 1BAS	88372	32
03056X0005/HY	SCE LES ROSES 2	88331	63
03056X0026/HY	SCE LES ROSES 1	88331	37
03057X0007/HY	SCE BASSE CORRE 1	88243	30
03057X0024/HY	SCE DU MARTINET	88076	100
03057X0025/HY	SCE BASSE CORRE 2	88243	20

03057X0026/HY	SCE BASSE CORRE 3	88243	15
03057X0030/HY	SCE HAIE DES XAS	88418	120
03057X0040/SCE	SCE DU CHEMIN	88243	20
03058X0002/HY	SCE BASSE DU PUIITS	88251	35
03058X0003/HY	SCE BASSE TOMBES 1	88243	35
03058X0004/HY	SCE BASSE DU RONCIS 1	88243	35
03058X0005/HY	SCE DE CHILIMONT	88021	60
03058X0007/HY	SCE DE LA TRANCHEE 1	88438	30
03058X0019/HY	SCE AU-DESSUS DE PLEINE GOUTTE	88315	10
03058X0035/HY	SCE DU CHAUDFOUR	88315	15
03058X0036/HY	SCE T1	88068	180
03058X0038/HY	SCE BASSE DES AUTELS	88251	35
03058X0039/HY	SCE BASSE TOMBES 3	88243	35
03058X0040/HY	SCE GOUTTE CHILIMONT	88021	60
03058X0041/HY	SCE ANGELOTTE	88068	55
03058X0042/HY	SCE DE GRANDE BASSE	88068	55
03058X0043/HY	SCE DE PLEINE GOUTTE	88315	60
03058X0044/HY	SCE DE CONTIMPIERRE	88145	10
03058X0045/HY	SCE S1	88068	40
03058X0046/HY	SCES S3	88068	50
03058X0047/HY	SCES S2	88068	40
03058X0048/HY	SCE BASSE TOMBES 2	88243	35
03058X0049/HY	SCE BASSE RONCIS 2	88243	35
03058X0052/SCE	PETITE SOURCE	88398	10
03058X0053/SCE	GRANDE SOURCE	88398	25
03058X0054/HY	SCE T2	88068	15
03058X0056/SCE	SCE FONTAINE CLAIRE	88243	60
03058X0057/S2BIS	SCE S2'	88068	40
03058X0058/S4	SCE S4	88068	50
03058X0065/SCE	SCE DE LA TRANCHEE 2	88438	30
03061X0018/HY	SCE DEVIS BASSE	88319	150
03061X0019/HY	SCE CHEVROSEGOUTTE BASSE	88319	25
03061X0056/HY	SCE RHAIN CAILLOUX HAUTE A	88319	75
03061X0057/HY	SCE DEVIS MOYENNE	88319	150
03061X0070/SOURCE	SCE DU CHAMP DE TIR	88319	10
03061X0127/SCE	SCE STE-RICHARDE 1	88165	50
03062X0007/HY	SCE CHASSERUPT	88306	80
03062X0024/SCE	SCE DE SPEHAUGOUTTE	88128	45

03062X0028/HY	SCE CHEVROSEGOUTTE HAUTE	88319	25
03062X0029/HY	SCE RHAIN CAILLOUX HAUTE B	88319	75
03062X0030/HY	SCE PRELLE BASSE 1	88319	20
03062X0103/HY	SCE DU ROUAU	88245	20
03062X0111/HY	SCE STE-AGATHE	88346	25
03062X0115/SCE	SCE DE CHATEL	88128	45
03062X0122/CHAMBR	SCE POTEROSSE	88451	10
03062X0126/SOURCE	SCE PRELLE HAUTE 3	88319	20
03062X0127/SOURCE	SCE PRELLE MOYENNE 2	88319	20
03062X0129/SOURCE	SCE PRELLE HAUTE 4	88319	20
03063X0002/HY	SCE GILOM	88306	10
03063X0003/HY	SCE DE DEVANT LA COTE	88306	90
03063X0008/HY	SCE DU BEHE	88053	43
03063X0034/HY	SCE CACHETTE	88053	144
03064X0035/HY	SCE DE LA BRUCHE N°1 S467	67499	240
03064X0043/HY	SCE DE LA BRUCHE N°2 S467	67499	240
03064X0050/HY	SCE DU GIESSEN S465	67499	264
03064X0051/S	SOURCE SALMON S466	67499	336
03064X0053/SCE	SOURCE DU CLIMONT RANRUPT	67384	86
03064X1001/HY	SCE HAUTES PRAYES	88112	280
03065X0003/HY	SCE BASSE DES MEULES	88428	45
03065X0004/HY	SCE DU CLOSE HAUT	88428	40
03065X0005/HY	SCE DU CLOSE BAS	88428	40
03065X0007/HY	SCE GRANDE BASSE 10	88315	48
03065X0008/HY	SCE GRANDE BASSE 9	88315	48
03065X0009/HY	SCE GRANDE BASSE 8	88315	48
03065X0018/HY	SCE DU BONHOMME	88463	128
03065X0026/HY	SCE GRANDRUPT 2	88463	60
03065X0038/R	SCE MANUFACTURE 3	88413	45
03065X0042/HY	SCE CHAMP DU CORBEAU 27	88413	48
03065X0043/HY	SCE CHAMP DU CORBEAU 26	88413	48
03065X0045/HY	SCE LIGNE SOLITUDE HAUT 17	88413	14
03065X0046/HY	SCE LIGNE SOLITUDE HAUTE 16	88413	14
03065X0048/HY	SCE TERRES MELEES	88413	48
03065X0050/HY	SCE LES HAUTS CHAMPS 1	88428	250
03065X0052/HY	SCE BASSE DE LA BROQUE 11	88315	16
03065X0053/HY	SCE BASSE DE LA BROQUE 14	88315	24
03065X0054/HY	SCE CROIX DU RENDEZ-VOUS 31	88413	12
03065X0055/HY	SCE BASSE MARTIN	88413	48

03065X0056/HY	SCE MARTIN FONTAINE	88413	48
03065X0060/HY	SCE HOUVION 1	88413	45
03065X0075/HY	SCE BASSE 7	88413	24
03065X0076/HY	SCE DU BAS	88413	48
03065X0089/HY	SCE LES HAUTS CHAMPS 2	88428	30
03065X0094/SCE	SCE MANUFACTURE 2	88413	45
03065X0095/SCE	SCE MANUFACTURE 1	88413	45
03065X0096/SCE	SCE HOUVION 2	88413	45
03065X0097/SCE	SCE ROYERAND	88398	10
03065X0099/SCE	SCE CHEMIN DES SOURCES HAUTE	88428	20
03065X0100/SCE	SCE CHEMIN DES SOURCES BASSE	88428	20
03065X0111/SCE	SCE BASSE DE LA BROQUE 12	88315	24
03065X0112/SCE	SCE BASSE DE LA BROQUE 13	88315	16
03065X0113/SCE	SCE BASSE DE LA BROQUE 15	88315	16
03065X0114/SCE	SCE BASSE 8	88413	24
03065X0115/SCE	SCE LIGNE SOLITUDE BAS 11	88413	14
03065X0116/SCE	SCE LIGNE SOLITUDE BAS 12	88413	14
03065X0117/SCE	SCE LIGNE SOLITUDE MOYEN 15	88413	14
03065X0118/SCE	SCE LIGNE SOLITUDE HAUT 18	88413	14
03065X0119/SCE	SCE LIGNE SOLITUDE HAUT 19	88413	14
03065X0120/SCE	SCE LIGNE SOLITUDE HAUT 20	88413	14
03065X0122/SCE	SCE LIGNE SOLITUDE MOYEN 14	88413	14
03065X0123/SCE	SCE GRANDE BASSE 22	88413	16
03065X0124/SCE	SCE GRANDE BASSE 23	88413	16
03065X0125/SCE	SCE GRANDE BASSE 24	88413	16
03065X0126/SCE	SCE CROIX DU RENDEZ VOUS 28	88413	16
03065X0127/SCE	SCE CROIX DU RENDEZ VOUS 29	88413	16
03065X0128/SCE	SCE CROIX DU RENDEZ VOUS 30	88413	16
03066X0035/HY	SCE GOUTTE RUPT A	88413	50
03066X0036/HY	SCE GOUTTE RUPT B	88413	50
03066X0037/HY	SCE GOUTTE RUPT C	88413	50
03066X0038/HY	SCE GOUTTE RUPT D	88413	50
03066X0039/HY	SCE GOUTTE RUPT E	88413	50
03066X0080/HY	SCE 3 PARCELLE 29 3D	88320	10
03066X0082/HY	SCE HERMENPAIRE	88033	90
03066X0089/HY	SCES LES BARAQUES (2)	88419	50
03066X0103/HY	SCE GOUTTTE RUPT 5	88413	50
03066X0104/HY	SCE GOUTTE RUPT 8	88413	50

03066X0139/SCE	SCE 1 PARCELLE 9 1N	88320	10
03066X0140/SCE	SCE 2 PARCELLE 9 2N	88320	10
03066X0141/SCE	SCE 3 PARCELLE 7 3N	88320	10
03066X0142/SCE	SCE 6 PARCELLE 19 6D	88320	10
03066X0143/SCE	SCE 4 PARCELLE 29 4D	88320	10
03066X0144/SCE	SCE 2 PARCELLE 29 2D	88320	10
03066X0145/SCE	SCE 1 PARCELLE 30 1D	88320	10
03066X0146/SCE	SCE 5 PARCELLE 29 5D	88320	10
03066X0164/SCE	SCE GRANDRUPT 1	88463	45
03066X0173/SCE	SCE GOUTTE RUPT 2	88413	50
03066X0177/SCE	SCE GOUTTE RUPT 13	88413	50
03066X0178/SCE	SCE BOIS LE ROY 2	88413	45
03066X0179/SCE	SCE BOIS LE ROY 3	88413	45
03066X0180/SCE	SCE BAN DE SAPT A	88033	30
03066X0181/SCE	SCE BAN DE SAPT B	88033	30
03066X0182/SCE	SCE BAN DE SAPT C	88033	30
03067X0004/HY	SCE DES ALLEMANDS	88345	10
03067X0005/HY	SCE LE CHAUFFOUR	88345	10
03067X0006/HY1	SCE VALLON GOUTTE 1	88361	20
03067X0007/HY3	SCE VALLON GOUTTE 3	88361	10
03067X0008/HY6	SCE VALLON GOUTTE 6	88361	10
03067X0021/HY	SCE STE-CLAIRE	88182	60
03067X0022/HY	SCE DES FONAYS	88326	10
03067X0023/HY	SCE DES DRONGUES	88326	25
03067X0060/HY4	SCE VALLON GOUTTE 4	88361	10
03067X0061/HY5	SCE VALLON GOUTTE 5	88361	15
03067X0062/HY7	SCE VALLON GOUTTE 7	88361	15
03067X0068/HY	SCE PARCELLE 2 FRAPELLE	88320	15
03067X0070/HY	SCE DE LA BUXULLE	88326	15
03067X0079/SCE	SCE 10 PARCELLE 22 10D	88320	10
03067X0080/SCE	SCE 7 PARCELLE 21 7D	88320	10
03067X0081/SCE	SCE 8 PARCELLE 21 8D	88320	10
03067X0082/SCE	SCE 9 PARCELLE 21 9D	88320	10
03067X0083/SCE	SCE 11 PARCELLE 14 11D	88320	30
03067X0084/SCE	SCE 4 PARCELLE 2 4P	88320	25
03067X0085/SCE	SCE 5 PARCELLE 3 5P	88320	25
03067X0086/SCE	SCE 3 PARCELLE 2 3P	88320	25
03067X0087/SCE	SCE 1 PARCELLE 2 1P	88320	25
03067X0088/SCE	SCE 2 PARCELLE 6 2P	88320	10

03067X0093/SCE	SCE MARCEL	88320	15
03067X0097/SCE	SCE 7 FONTAINES 5	88320	58
03067X0098/SCE	SCE 7 FONTAINES 6	88320	58
03067X0099/SCE	SCE 7 FONTAINES 7	88413	58
03067X0100/SCE	SCE 7 FONTAINES 9	88413	58
03067X0101/SCE	SCE 7 FONTAINES 10	88413	58
03067X0102/SCE	SCE 7 FONTAINES 11	88413	58
03067X0103/SCE	SCE 7 FONTAINES 12	88413	58
03067X0104/SCE	SCE 7 FONTAINES 13	88413	58
03067X0105/SCE	SCE 7 FONTAINES 14	88413	58
03067X0106/SCE	SCE 7 FONTAINES 15	88413	58
03067X0107/SCE	SCE 7 FONTAINES 17	88413	58
03067X0108/SCE	SCE 7 FONTAINES 18	88413	58
03393X0026/HY	SCE JEAN LUC	88178	50
03393X0091/SCE	SCE SERGE	88178	55
03393X0092/SCE	SCE ROBERT	88178	113
03393X0093/SCE	SCE GILBERT	88178	24
03393X0094/SCE	SCE JOEL	88178	24
03394X0054/HY	SCE SAINTE-BARBE 28	88160	250
03394X0142/HY	SCE SAINTE-BARBE 27	88160	250
03394X0143/HY	SCE SAINTE-BARBE 23	88160	250
03394X0144/HY	SCE SAINTE-BARBE 24	88160	250
03394X0145/HY	SCE D'OLIMA AVAL	88087	283
03394X0146/HY	SCE D'OLIMA AMONT	88087	283
03397X0016/HY	SCE BOLON 1	88201	700
03397X0019/HY	SCE N 1	88388	240
03397X0020/HY	SCE N 2	88388	384
03397X0021/HY	SCE N 3	88388	140
03397X0028/HY	SCE N 4	88388	60
03397X0029/HY	SCE N 5	88388	312
03397X0030/SCE	SCE N 6	88388	144
03398X0002/S46	SCE BOUFFROT AVAL 6	88160	90
03398X0008/HY	SCE DE LA HOUAYE	88011	55
03398X0021/HY	SCE LA HOUSIERE	88225	30
03398X0022/HY	SCE PRE JEANNOT 1	88160	75
03398X0023/HY	SCE PRE MAIGROT 2	88160	75
03398X0024/HY	SCE BOUFFROT AMONT 3	88160	90
03398X0025/HY	SCE BOUFFROT AMONT 5	88160	90
03398X0026/HY	SCE BOUFFROT AMONT 4	88160	90

03398X0027/HY	SCE BOUFFROT AVAL 7	88160	90
03398X0028/HY	SCE DES ROSSIEUX	88225	280
03398X0029/F	FORAGE LA HOUSIERE SDE VOGE	88225	20
03401X0012/HY	SCE AUBEPINE 1 VAUTHIER	88132	75
03401X0013/HY	SCE AUBEPINE 2 PETITE MAISON	88160	222
03401X0015/HY	SCE DE NOIR BOIS	88132	75
03401X0017/HY	SCE DES ADELPHES	88253	180
03401X0027/HY	SCE PRE PAXION 17	88160	154
03401X0030/HY	SCE D'UZEFANG 8	88160	154
03401X0032/HY	SCE D'UZEFANG 12	88160	154
03401X0073/HY	SCE D'UZEFANG 9	88160	154
03401X0074/HY	SCE D'UZEFANG 10	88160	154
03401X0075/HY	SCE D'UZEFANG 11	88160	154
03401X0076/HY	SCE GRAVELLE 13	88160	154
03401X0077/HY	SCE GRAVELLE 14	88160	154
03401X0078/HY	SCE PRE PAXION 15	88160	154
03401X0079/HY	SCE PRE PAXION 16	88160	154
03401X0080/HY	SCE PRE PAXION 18	88160	154
03401X0081/HY	SCE SAINTE-BARBE 19	88160	250
03401X0082/HY	SCE SAINTE-BARBE 20	88160	250
03401X0083/HY	SCE SAINTE-BARBE 21	88160	250
03401X0084/HY	SCE SAINTE-BARBE 22	88160	250
03401X0086/HY	SCE N 1	88160	60
03401X0087/HY	SCE N 2	88160	840
03401X0088/HY	SCE N 3	88160	192
03401X0089/HY	SCE N 4	88160	360
03401X0090/HY	SCE N 6	88160	490
03401X0092/SCE3	SCE AUBEPINE 3 TAMPON	88160	26
03401X0093/SCE5	SCE N°5	88160	150
03401X0094/SCE	SCE D'UZEFANG FONTAINE GILBERT	88160	154
03402X0001/HY	SCE BASSE VERRIERE 1 HS PROVISOIRE	88512	50
03402X0002/HY	SCE BASSE VERRIERE 2	88512	300
03402X0003/HY	SCE BASSE VERRIERE 3	88512	200
03402X0005/HY	SCE HAIE TRIALE	88297	115
03402X0008/HY	SCE SAINT-OGER 40	88160	115
03402X0009/HY	SCE A JOLIVET	88091	85
03402X0010/HY	SCE ETANG GEORGES 1	88399	85
03402X0012/HY	SCE LA BOUILLANTE	88131	99

03402X0015/HY	SCE DE FONTENAY	88175	95
03402X0016/HY	SCE DE MEMENIL	88297	95
03402X0025/HY	SCE SAINT-OGER 36	88160	115
03402X0026/HY	SCE SAINT-OGER 37	88160	115
03402X0027/HY	SCE SAINT-OGER 38	88160	115
03402X0028/HY	SCE SAINT-OGER 39	88160	115
03402X0029/HY	SCE D'AYDOILLES 41	88160	115
03402X0030/HY	SCE D'AYDOILLES 42	88160	115
03402X0031/HY	SCE DE DOMPIERRE	88297	50
03402X0032/HY	SCE DES BIEUCHOTTES	88175	170
03402X0033/HY	SCE SCHONE HELLE	88399	40
03402X0036/F1	FORAGE D'AYDOILLES	88026	63
03403X0018/HY1	SCE STEAUMONT 1	88172	50
03403X0019/HY2	SCE STEAUMONT 2	88172	50
03403X0020/HY3	SCE STEAUMONT 3	88172	50
03403X0023/HY	SCE DE MALENRU 2	88263	50
03403X0024/HY	SCE DE MALENRU 1	88172	50
03403X0030/HY	SCE NOUVELLE 1	88216	70
03403X0034/HY	SCE CORA	88076	31
03403X0035/HY	SCE VIERGE 1	88172	50
03403X0041/HY	SCE MALENRU NOUVELLE N 1	88172	76
03403X0042/HY	SCE MALENRU NOUVELLE N 2	88172	76
03403X0043/HY	SCE MALENRU NOUVELLE N 3	88172	76
03403X0050/HY	SCE TUNNEL	88076	31
03403X0051/HY	SCE NOUVELLE 2	88216	70
03403X0052/HY	SCE VIERGE 2	88172	50
03403X0053/HY	SCE VIERGE 3	88172	50
03403X0055/SCE	SCE CUL D'HONSTOT GRANDE	88169	30
03403X0056/SCE	SCE FAING DU SAPIN	88046	50
03404X0027/HY	SCE FREMIFIN	88262	80
03404X0031/A	SCE BOREMONT AQUEDUC	88078	48
03404X0033/HY	SCE LA PAROUSSE	88078	48
03404X0034/HY	SCE DE LA COLONIE 34	88050	10
03404X0035/HY	SCE DEUXIEME 35	88050	10
03404X0041/SCE	SCE CUL DES LOCHES 41	88050	10
03404X0042/SCE	SCE CUL DES LOCHES 42	88050	10
03404X0043/SCE	SCE CUL DES LOCHES 43	88050	10
03404X0065/SCE	SCE LA VINOY	88078	48
03405X0004/HY	SCE MARGOTTE 43	88160	154

03405X0006/HY	SCE DE LA MALGRANGE	88134	26
03405X0008/HY	SCE BOIS FORME	88028	75
03405X0009/HY	SCE SARRAZIN	88012	75
03405X0015/HY	SCE D'ARCHES	88011	264
03405X0016/HY	SCE D'ANEUMENIL	88011	384
03405X0097/HY	SCE MARGOTTE 45	88160	154
03405X0124/SCE	SOURCE ROCHE	88011	10
03405X0125/SCE	SOURCE SUPERIEURE	88011	50
03406X0004/HY	SCE DE LA ROSIERE A	88135	200
03406X0006/HY	SCE DU RUXELIER	88250	140
03406X0007/HY	SCE DREMENT (BAS)	88158	58
03406X0009/HY	SCE HUSSELAYE 1	88358	40
03406X0021/HY	SCE DE HUSSELAYE 3	88358	40
03406X0022/HY	SCE DE HUSSELAYE 4	88358	40
03406X0023/HY	SCE ETANG DE LA CONCHE	88358	40
03406X0024/HY	SCE DE GENET PRE 1	88429	100
03406X0025/HY	SCE DE GENET PRE 2	88429	100
03406X0026/HY	SCE DREMENT HAUT N 1	88464	73
03406X0027/HY	SCE GRESIFAING (A)	88429	23
03406X0028/HY	SCE GRESIFAING (B)	88429	105
03406X0029/HY	SCE FEUGNOTTES (A)	88429	35
03406X0036/HY	SCE FEUGNOTTES (B)	88429	35
03406X0037/HY	SCE DE LA ROSIERE B	88135	200
03406X0038/HY	SCE DE LA ROSIERE C	88135	100
03406X0039/HY	SCE DREMENT HAUT N 2	88464	73
03406X0040/HY	SCE DREMENT HAUT N 3	88464	73
03406X0041/HY	SCE DREMENT HAUT N 4	88464	73
03406X0042/HY	SCE DREMENT HAUT N 5	88464	73
03406X0050/HY	SCES PRE DES SOEURS	88158	108
03407X0005/HY	SCE BLANC MOUTIER	88464	800
03407X0007/HY	SCE MANTELLI	88177	27
03407X0012/HY	SCE BLANCHEFONTAINE	88109	170
03407X0014/HY	SCES DES TROIS RUPT (3)	88470	30
03407X0018/HY	SCE MAUROYE N 1	88177	27
03407X0019/HY	SCE MAUROYE N 2	88177	27
03407X0030/SCE	SCE DE LA HENOTTE 1	88464	40
03407X0047/SCE	SCE DE LA HENOTTE 2	88464	40
03411X0014/HY	SCE DE GREBIFONT	88423	54
03411X0018/HY	SCE DU SARUPT	88423	250

03411X0023/HY	SCE HENNEFETE	88244	25
03411X0038/HY	SCE DE LA VIERGE	88115	30
03411X0039/HY	SCE RAMGOUTTE	88009	10
03411X0042/CAPT	FORAGE DU STADE CORCIEUX	88115	50
03412X0012/HY	SCE DE CLAINGOUTTE	88445	118
03754X0007/HY	SCE SS LE VOID DE CONE	88371	411
03754X0011/HY	SCE PIERRE LECLAIRE	88225	2000
03754X0021/HY	SCE GENAUFANG	88225	280
03761X0001/HY	SCE BOIS DU HUMONT	88429	256
03761X0033/HY	SCE FALLIERES (A)	88429	75
03761X0034/HY	SCE FALLIERES (B)	88429	144
03761X0035/HY	SCE FALLIERES (C)	88429	86
03761X0036/HY	SCE HAUMANTARDE	88429	115
03761X0037/HY	SCE FLEUROT-BABEL	88429	140
03761X0038/HY	SCE COUVAL	88429	106
03761X0039/HY	SCE CHAVANNES	88429	10
03761X0040/HY	SCE DES ARPENTS	88429	80
03762X0017/HY	SCE SAINTE SABINE	88415	410
03762X0021/HY	SOURCE POELE SAUVAGE 1	88415	77
03762X0070/HY	SCE GRESIFAING (C)	88429	60
03762X0082/HY	SOURCE SAPIN 4	88415	74
03762X0083/HY	SOURCE RELAIS 5	88415	94
03762X0084/HY	SOURCE BALDOU 6	88415	98
03762X0085/HY	SOURCE EPINETTE 7	88415	364
03762X0086/HY	SOURCE 8	88415	22
03762X0087/HY	SOURCE FERRY 3	88415	117
03762X0119/SCE	SCE L'INFAINGS 2	88415	140
03762X0120/SCE	SCE L' INFAINGS 1	88415	140

Zones vulnérables "nitrates" (art 2011-75)

Existence d'une telle zone au sein de la masse d'eau

CODE DE LA ZONE

oui

FRC01

Annexe 3 Eaux de surface dynamiquement liées

Liste des masses d'eau cours d'eau dynamiquement liées avec la masse d'eau souterraine :**- perte : les échanges se font majoritairement de la masse d'eau de surface vers la masse d'eau souterraine ;****- apport : les échanges se font majoritairement de la masse d'eau souterraine vers la masse d'eau de surface ;****- stagnation : les échanges sont réguliers.**

FRCR138	RUISSEAU DE FRAMONT	stagnation
FRCR142	HASEL	stagnation
FRCR145	MOSSIG 1	stagnation
FRCR152	MODER 1	stagnation
FRCR157	SAUER 1	stagnation
FRCR161	ROTHBACH 1	stagnation
FRCR164	ZINSEL DU NORD 1	stagnation
FRCR165	ZINSEL DU NORD 2	stagnation
FRCR166	ZINSEL DU NORD 3	perte
FRCR167	FALKENSTEINBACH 1	stagnation
FRCR169	SCHWARZBACH (AFFL. FAL	stagnation
FRCR174	ZORN 1	stagnation
FRCR175	ZORN 2	stagnation
FRCR180	ZINSEL DU SUD 1	stagnation
FRCR181	ZINSEL DU SUD 2	stagnation
FRCR182	BAERENBACH (AFFL. ZORN)	stagnation
FRCR183	RUISSEAU DE LA FONTAINE	stagnation
FRCR184	MICHELBACH (AFFL. ZORN)	perte
FRCR186	REHBACH	stagnation
FRCR187	NIEDERBACHEL	stagnation
FRCR188	FISCHBACH	stagnation
FRCR190	MOSSEL	stagnation
FRCR200	STEINBACH (AFFL. SAUER)	stagnation
FRCR201	SCHMELZBACH	stagnation
FRCR202	SOULZBACH	stagnation
FRCR207	LAUTER	stagnation
FRCR230	NEUNE	stagnation
FRCR233	NICHE	stagnation
FRCR234	RUISSEAU DES NAUVES	stagnation
FRCR235	RUISSEAU D'ARGENT	stagnation
FRCR236	RUISSEAU DE SOBA	stagnation
FRCR237	RUISSEAU DE RAINJUMENIL	stagnation
FRCR238	RUISSEAU D'OLIMA	stagnation
FRCR239	ST-OGER	stagnation
FRCR240	DURBION 1	stagnation
FRCR241	DURBION 2	perte
FRCR284	VEZOUZE 1	stagnation
FRCR285	VEZOUZE 2	stagnation
FRCR287	MORTAGNE 1	stagnation
FRCR290	FAVE	stagnation

FRCR292	TAINTROUE	stagnation
FRCR293	HURE	stagnation
FRCR294	VALDANGE	stagnation
FRCR295	RABODEAU	stagnation
FRCR296	PLAINE 1	stagnation
FRCR297	PLAINE 2	stagnation
FRCR298	RUISSEAU DES GRANDS FIN	perte
FRCR299	RUISSEAU DE MONCELLE	perte
FRCR300	RUISSEAU DU BOURUPT	stagnation
FRCR301	MAZUROT	perte
FRCR303	BLETTE 1	stagnation
FRCR305	VERDURETTE 1	stagnation
FRCR309	ARENTELE	stagnation
FRCR311	RUISSEAU DE LA PRAIRIE	stagnation
FRCR312	RUISSEAU DES MONTAUX	stagnation
FRCR315	RUISSEAU DE BELVITTE	stagnation
FRCR408	RUISSEAU DE MONTENACH	stagnation
FRCR409	RUISSEAU D'APACH	stagnation
FRCR411	SARRE 1	stagnation
FRCR420	ISCH	stagnation
FRCR422	BIEVRE 1	stagnation
FRCR423	BIEVRE 2	stagnation
FRCR436	EICHEL 1	stagnation
FRCR437	EICHEL 2	stagnation
FRCR439	BUTTENBACH	stagnation
FRCR445	HORN	stagnation
FRCR446	SCHWALBACH	stagnation
FRCR451	SCHWARTZENBACH	stagnation
FRCR88	BRUCHE 1	stagnation

Annexe 4

Ecosystèmes terrestres dynamiquement liés

54_AQUA_0108	VALLEE DU RUISSEAU LE CHATILLON	Régional	Inventaire départemental - 1993	faible
54_AQUA_0112	VALLEE DU SAUSSENrupt	Régional	Inventaire départemental - 1993	faible
54_AQUA_0120	LAC DU VIEUX-PRE	Régional	Inventaire départemental - 1993	fort
54_AQUA_0122	FORETS ET PRAIRIES ALLUVIALES	National	Inventaire départemental - 1993	moyen à fort
54_AQUA_0124	MARAIS ET FORETS DE LA PLAINE	Régional	Inventaire départemental - 1993	faible
54_AQUA_0125	TOURBIERE DE LA BASSE ST JEAN	Régional	Inventaire départemental - 1993	faible
54_AQUA_0126	PRAIRIES DE LA MEURTHE	Régional	Inventaire départemental - 1993	moyen à fort
54_AQUA_0129	Vallée de la Meurthe	Européen	Inventaire départemental - 1993	moyen à fort
54_AQUA_0129		Européen	Inventaire départemental - 1993	moyen à fort

54_AQUA_0129		Européen	Inventaire départemental - 1993	moyen à fort
54_AQUA_0129		Européen	Inventaire départemental - 1993	moyen à fort
57_AQUA_0007	VALLON DE SCHNEPFENBACH	B-	Inventaire départemental - 2004	faible
57_AQUA_0008	TOURBIERE DE KATZENBRUCK	A	Inventaire départemental - 2004	faible
57_AQUA_0009	ZONE TOURBEUSE DE DAUENTHAL	B-	Inventaire départemental - 2004	faible
57_AQUA_0010	TOURBIERE DE ROTHENBRUCH	B-	Inventaire départemental - 2004	faible
57_AQUA_0011	PINEDE DU ROTHENBRUCH	B	Inventaire départemental - 2004	faible
57_AQUA_0024	TOURBIERES DE LA SARRE BLANCHE	C+	Inventaire départemental - 2004	moyen
57_AQUA_0025	TOURBIERE DU GRAFENWEIHER	B+	Inventaire départemental - 2004	faible
57_AQUA_0030	FRICHE DU LEGERET	B-	Inventaire départemental - 2004	faible
57_AQUA_0031	LANDE DE LA MAIN DU PRINCE	A	Inventaire départemental - 2004	moyen
57_AQUA_0032	PELOUSE DU BRUCH DE BITCHE	A+	Inventaire départemental - 2004	faible
57_AQUA_0034	VALLON DE BONNE FONTAINE	B	Inventaire départemental - 2004	faible
57_AQUA_0046	ROSELIERE DE LA HORN	B	Inventaire départemental - 2004	faible
57_AQUA_0050	TOURBIERE DU FISCHERDELL	A	Inventaire départemental - 2004	faible
57_AQUA_0051	ETANG DE PFAFFENBRUCH	A	Inventaire départemental - 2004	faible
57_AQUA_0055	LANDES DE L'ALLEE DU GALOP	A+	Inventaire départemental - 2004	faible
57_AQUA_0056	TOURBIERE DE L'ERLENMOOS	C+	Inventaire départemental - 2004	faible
57_AQUA_0057	LANDES DU FREYBRUCKERTHAL	A+	Inventaire départemental - 2004	faible
57_AQUA_0058	LANDES DE ROCHAT ET SCHNITZ	B+	Inventaire départemental - 2004	faible
57_AQUA_0060	FRICHE DE LA HARDT	B	Inventaire départemental - 2004	faible
57_AQUA_0061	Landes de la station de pompage	B+	Inventaire départemental - 2004	moyen
57_AQUA_0062	ETANG DE LANGWEIHER	C+	Inventaire départemental - 2004	faible
57_AQUA_0063	FRICHE MARECAGEUSE DE BITCHE	C	Inventaire départemental - 2004	faible
57_AQUA_0064	TOURBIERE DE L'ERBSENTHAL	A	Inventaire départemental - 2004	faible
57_AQUA_0065	ETANG DU TABAC	B-	Inventaire départemental - 2004	faible
57_AQUA_0066	HECKENTHAL	C+	Inventaire départemental - 2004	faible
57_AQUA_0068	ETANG DU WALDECK	B+	Inventaire départemental - 2004	faible
57_AQUA_0071	ETANG DU LIESCHBACH	B+	Inventaire départemental - 2004	faible
57_AQUA_0072	TOURBIERE DE L'ETANG DE HANAU	B+	Inventaire départemental - 2004	faible
57_AQUA_0078	BETULAIE DU BITSCHERTHAL	C+	Inventaire départemental - 2004	faible
57_AQUA_0083	ETANG DE BAERENTHAL	B	Inventaire départemental - 2004	faible

57_AQUA_0139	VALLON DU RETHAL	B+	Inventaire départemental - 2004	faible
57_AQUA_0141	Crête Grossman-Urstein	A+	Inventaire départemental - 2004	faible
67_AQUA_0085	Froensbourg - Lembach	Départemental	Inventaire départemental - 1996	faible
67_AQUA_0086	Neudorfel - Dambach	National	Inventaire départemental - 1996	faible
67_AQUA_0087	Vallon de la Morchel - Lembach	Départemental	Inventaire départemental - 1996	faible
67_AQUA_0096	Lichtenberg - Reiperswiller	Départemental	Inventaire départemental - 1996	faible
67_AQUA_0097	Etang de Linsenthal - Oberbronn, Zinsviller	Départemental	Inventaire départemental - 1996	faible
67_AQUA_0098	Kleinhammer - Oberbronn, Zinsviller	Régional	Inventaire départemental - 1996	faible
67_AQUA_0103	Vallée du Moosbaechel - Wingen sur Moder, Wimmenau	Départemental	Inventaire départemental - 1996	faible
67_AQUA_0120	Etang du Moulin de La Petite Pierre	Régional	Inventaire départemental - 1996	faible
67_AQUA_0123	Niederbaechel - La Petite Pierre	Départemental	Inventaire départemental - 1996	faible
67_AQUA_0127	Vallée de la Zinsel du Sud - Dossenheim, St Jean les Saverne,...	Départemental	Inventaire départemental - 1996	faible
67_AQUA_0138	fermes du Schneeberg - Wangenbourg, Engenthal	Départemental	Inventaire départemental - 1996	faible
67_AQUA_0141	Le Noll - Lutzelhouse	Régional	Inventaire départemental - 1996	moyen
67_AQUA_0184	La Maxe - Grandfontaine, La Broque	National	Inventaire départemental - 1996	faible
67_AQUA_0185	Vallée du Steinbach - Obersteinbach, Niedersteinbach	Départemental	Inventaire départemental - 1996	faible
67_AQUA_0186	Friches du Schwarzbach - Dambach, Windstein	Régional	Inventaire départemental - 1996	faible
88_AQUA_0024	Prairie hygrophile de l'Epaxe	Régional	Inventaire départemental - 1995	faible
88_AQUA_0040	TOURBIERE DE PRAYE	Régional	Inventaire départemental - 1995	faible
88_AQUA_0041	LAC DE LA MAIX	Régional	Inventaire départemental - 1995	moyen
88_AQUA_0043	DEUX AULNAIES DANS LA VALLEE DE RAVINE	Départemental	Inventaire départemental - 1995	faible
88_AQUA_0052	Vallée de la Meurthe en aval de Saint- Dié	non défini	Inventaire départemental - 1995	moyen à fort
88_AQUA_0054	FORET DE RAMBERVILLERS	National	Inventaire départemental - 1995	faible
88_AQUA_0061	VALLEE DE LA FAVE	Régional	Inventaire départemental - 1995	faible
88_AQUA_0071	LES PATUREAUX	Régional	Inventaire départemental - 1995	moyen à fort
88_AQUA_0072	Les Gravières	non défini	Inventaire départemental - 1995	moyen à fort
88_AQUA_0074	FORET COMMUNALE DE TAINTRUX	Régional	Inventaire départemental - 1995	faible
88_AQUA_0079	FREMIFIN	Départemental	Inventaire départemental - 1995	faible
88_AQUA_0081	ETANG DE LA COMTESSE	National	Inventaire départemental - 1995	moyen
88_AQUA_0090	Etang du Bult	non défini	Inventaire départemental - 1995	faible
88_AQUA_0104	LES NOIRES FAIGNES	Régional	Inventaire départemental - 1995	faible
88_AQUA_0108	TOURBIERE DE LA GRANDE CHARME	National	Inventaire départemental - 1995	faible

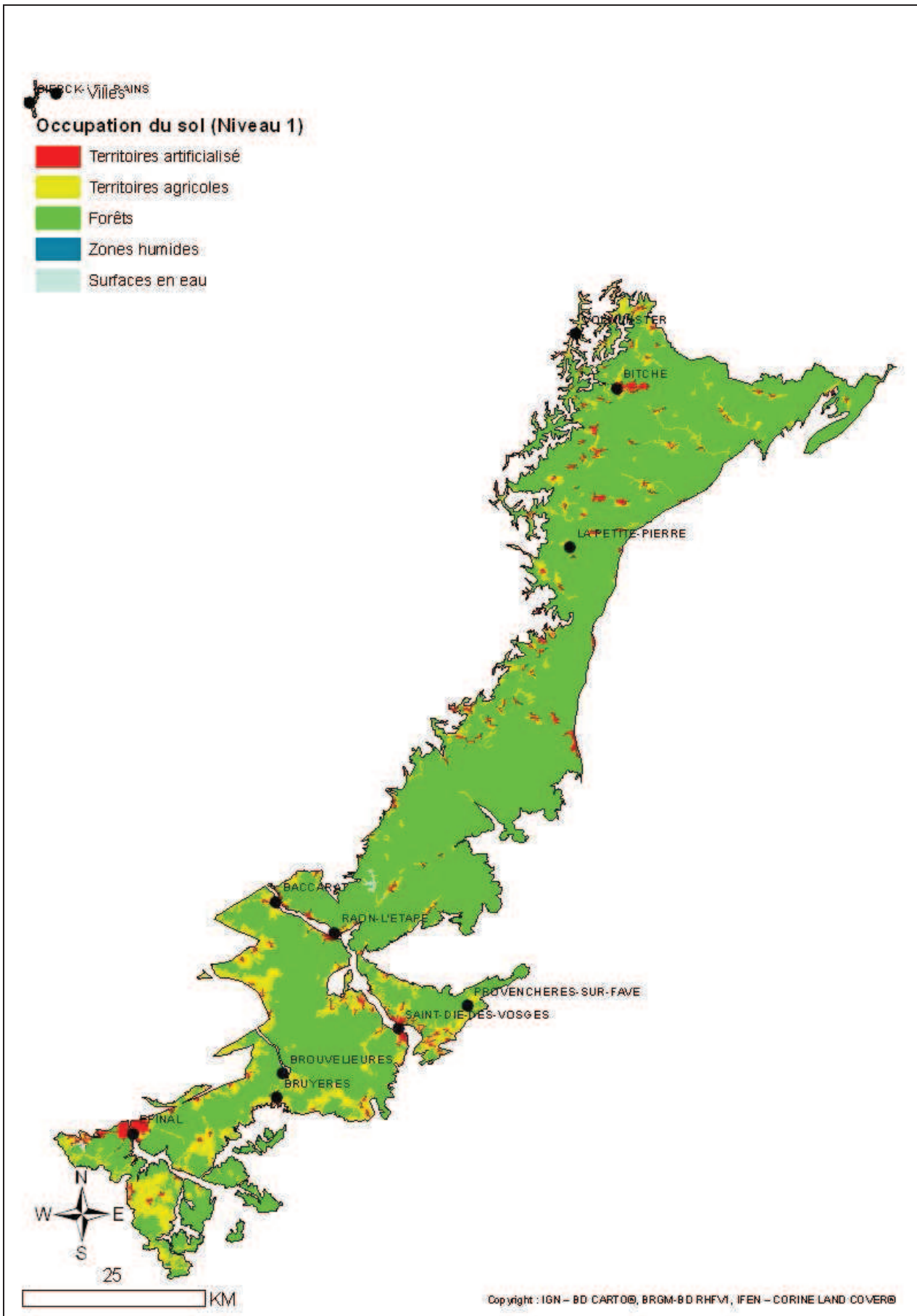
88_AQUA_0110	ETANG DE L'ABIME	Régional	Inventaire départemental - 1995	faible
88_AQUA_0136	Étang de Genaufaing	non défini	Inventaire départemental - 1995	faible
88_AQUA_0158	FORET DE FOSSARD	Régional	Inventaire départemental - 1995	faible
88_AQUA_0168	TOURBIERE DE LA MICHOTTE	Régional	Inventaire départemental - 1995	faible

54_AQUA_0002	RUISSEAU DE SAINT PIERRE	Départemental	Inventaire départemental - 1993	faible
54_AQUA_0003	RUISSEAU DE LA MONCELLE	Départemental	Inventaire départemental - 1993	moyen à fort
54_AQUA_0005	LE CHATILLON	Régional	Inventaire départemental - 1993	faible
54_AQUA_0006	LE VAL	Départemental	Inventaire départemental - 1993	
54_AQUA_0007	L'HERBAS	Départemental	Inventaire départemental - 1993	
54_AQUA_0008	RUISSEAU DE FRANCE	Régional	Inventaire départemental - 1993	
54_AQUA_0009	LE RUISSEAU DE LA BREME	Départemental	Inventaire départemental - 1993	
54_AQUA_0010	LA BLETTE EN AMONT	Départemental	Inventaire départemental - 1993	
54_AQUA_0011	LA BLETTE EN AVAL	Départemental	Inventaire départemental - 1993	
54_AQUA_0041	RUISSEAU DES GRANDS FAINGS	Départemental	Inventaire départemental - 1993	
54_AQUA_0049	LA VERDURETTE	Départemental	Inventaire départemental - 1993	
67_AQUA_0006	BRUCHE (BV III) - source - confluence Evreuil	National	Inventaire départemental - 1996	
67_AQUA_0017	DENTELBACH (BV Sauer) - source - confluence	Régional	Inventaire départemental - 1996	
67_AQUA_0020	FALKENSTEINBACH - limite Moselle - amont Niederbronn	National	Inventaire départemental - 1996	
67_AQUA_0027	HEIMBACH - source - amont Petit Wigen	Régional	Inventaire départemental - 1996	
67_AQUA_0028	HEIMBACH - amont Petit Wigen - confluence	Régional	Inventaire départemental - 1996	
67_AQUA_0033	LAUTER - frontière allemande - amont Wissembourg	Régional	Inventaire départemental - 1996	
67_AQUA_0037	MARKBACH - source - confluence		Inventaire départemental - 1996	
67_AQUA_0038	MODER - source - amont Ingwiller	Régional	Inventaire départemental - 1996	
67_AQUA_0039	SCHUESSELTHALBAECHEL - source - amont Wigen/Moder	Départemental	Inventaire départemental - 1996	
67_AQUA_0041	MOSELBACH - source - Otterswiller	Régional	Inventaire départemental - 1996	

67_AQUA_0043	MOSSIG - source - Engenthal le Bas	Départemental	Inventaire départemental - 1996	
67_AQUA_0044	MOSSIG - Engenthal le Bas - confluence ruisseau de la Sommerau	Départemental	Inventaire départemental - 1996	
67_AQUA_0047	SAUER (BV Sauer) - frontière allemande - Liebfrauenthal	National	Inventaire départemental - 1996	
67_AQUA_0056	SCHMELTZBACH (BV Sauer) - source - amont étang Ziegelhutte	Régional	Inventaire départemental - 1996	
67_AQUA_0058	SCHWARZBACH (BV Moder) - source - amont plan d'eau Wolfartshoffen	National	Inventaire départemental - 1996	
67_AQUA_0061	SOULTZBACH (BV Sauer) - source - amont Langensoultzbach	National	Inventaire départemental - 1996	
67_AQUA_0063	STEINBACH (BV Sauer) - frontière allemande - confluence	National	Inventaire départemental - 1996	
67_AQUA_0064	TRAUTBACH (BV Sauer) - source - confluence	Régional	Inventaire départemental - 1996	
67_AQUA_0069	ZORN (BV Moder) - limite département - barrage de Kurhl saverne		Inventaire départemental - 1996	
67_AQUA_0072	ZINSEL du NORD - limite moselle - amont Zinswiller	National	Inventaire départemental - 1996	
67_AQUA_0073	ZINSEL du SUD (BV Zorn) - limite Moselle - amont Dossenheim		Inventaire départemental - 1996	
88_AQUA_0003	LA PLAINE DE RAON-LES-LEAU À LA CELLES-SUR-PLAINE		Inventaire départemental - 1995	
88_AQUA_0017	LA PLAINE DE LA SCIERIE LAJUS À LA TROUCHE		Inventaire départemental - 1995	
88_AQUA_0018	LA MORTAGNE DE SA SOURCE À AUTREY		Inventaire départemental - 1995	moyen à fort
88_AQUA_0029	Le ruisseau des Bans		Inventaire départemental - 1995	faible
88_AQUA_0032	Ruisseau la Niche		Inventaire départemental - 1995	moyen à fort

Annexe 5

OCCUPATION DU SOL SUR LA ZONE AFFLEURANTE DE LA MASSE D'EAU FRCG004

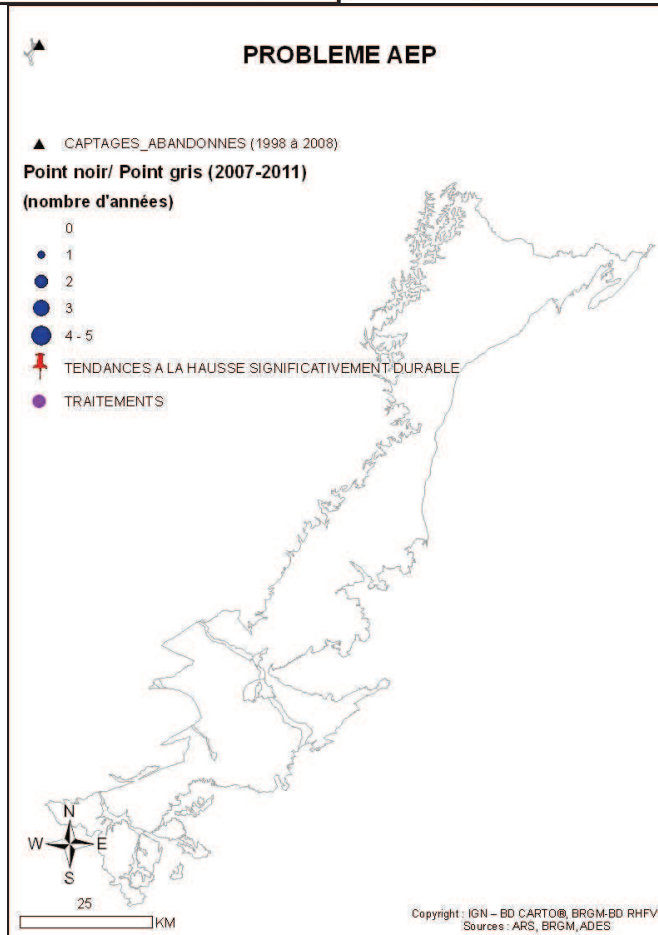
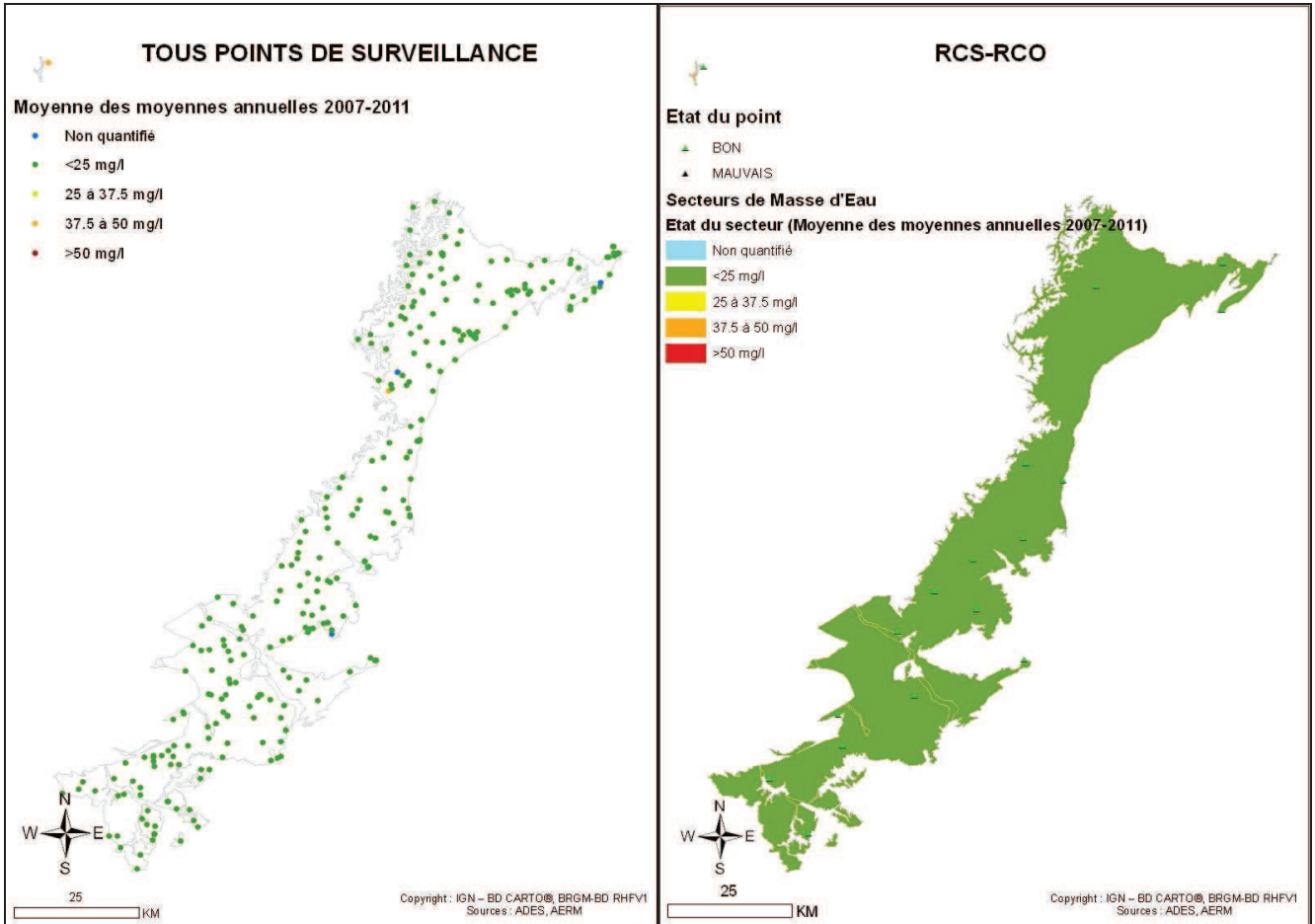


Annexe 6
Liste des sites BASOL

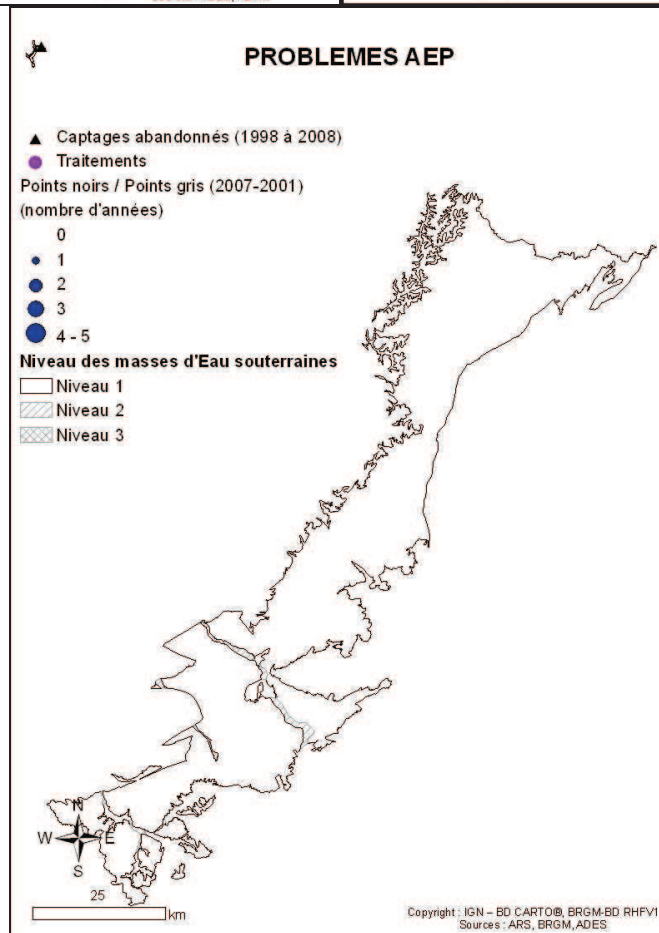
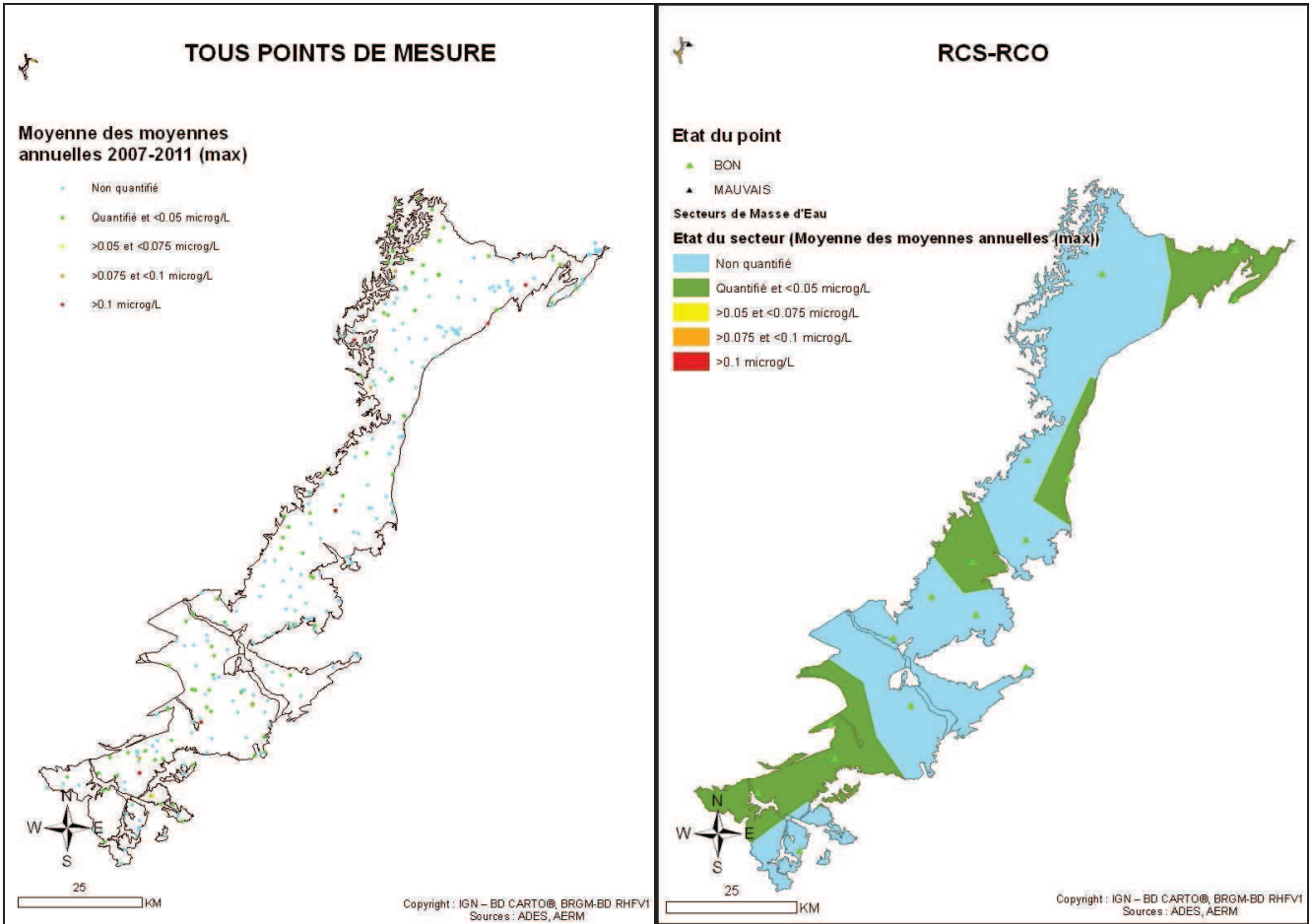
site	commune	activité	polluants présents dans le sol ou la nappe	impact sur les eaux souterraines	surveillance des eaux souterraines
ANCIENNE USINE A GAZ DES CRISTALLERIES	BACCARAT	J1 - Cokéfaction, usines à gaz	Cyanures totaux-Hydrocarbures aromatiques polycycliques (HAP)	non	OUI
MIROITERIE DU PLAN INCLINE	SAINT LOUIS	G15 - Industrie du verre	Arsenic-Cuivre-Ind. Hydr. Totaux-Plomb-possible impact en PCB-Solvants non halogénés	oui	OUI
SCHOTT V.T.F.	TROISFONTAINES		Arsenic-BTEX-Chrome-Cobalt-Cuivre-Nickel-Plomb-Solvants halogénés-Zinc	oui	OUI
CRISTALLERIE DE HARTZVILLER	HARTZVILLER		Antimoine-Arsenic-Baryum-Fer-Manganèse-Plomb-Potassium	oui	OUI
SOCIETE CHRISTOPH	SAINT LOUIS	L23 - Détail de carburants	Ind. Hydr. Totaux	non	
SOLA INDUSTRIE OPTIQUE SAS	Goetzenbruck	G15 - Industrie du verre	Solvants non halogénés	oui	
ESKA - rue Koeberl?	Lutzelbourg		Arsenic-Hydrocarbures aromatiques polycycliques (HAP)-Ind. Hydr. Totaux-Solvants halogénés	oui	
MUNSCH-GULDEN	WINGEN SUR MODER	J34 - Métallurgie des métaux précieux	Argent-BTEX-Chrome-Cuivre-Cyanures totaux-Ind. Hydr. Totaux-Nickel-Nitrates-Plomb-Potassium-Solvants halogénés	oui	OUI
AVIA (Ancien TOTAL)	ECKARTSWILLER	L23 - Détail de carburants	Ind. Hydr. Totaux	non	
USINE INTERNATIONAL DECOR	CELLES SUR PLAINE	H1 - Mécanique, électrique, traitement de surface	Aluminium-bains usés, boues d'hydroxydes métalliques,....-Cadmium-Chrome-Cuivre-Mercure-Plomb-Zinc	oui	
Société T.S.A. (Techniques de Soudure Appliquée)	MOUSSEY	H13 - Traitement de surface	Chrome-Cuivre-Ind. Hydr. Totaux-Nickel	oui	OUI
NP VOSGES (ex-FAURECIA SENONES)	LA PETITE RAON	D7 - Caoutchouc et matières plastiques	Solvants halogénés	oui	OUI
STAHV Saint di?	Saint di?	L22 - Transports	Ind. Hydr. Totaux	oui	
FAURECIA SIEGES D'AUTOMOBILE	Celles-sur-Plaine	H1 - Mécanique, électrique, traitement de surface	BTEX-Cuivre-Ind. Hydr. Totaux-Mercure-Zinc	oui	OUI

Annexe 7
Liste des Installations de stockage de déchets dangereux et non dangereux (Décharges de classe II)
Aucune Donnée

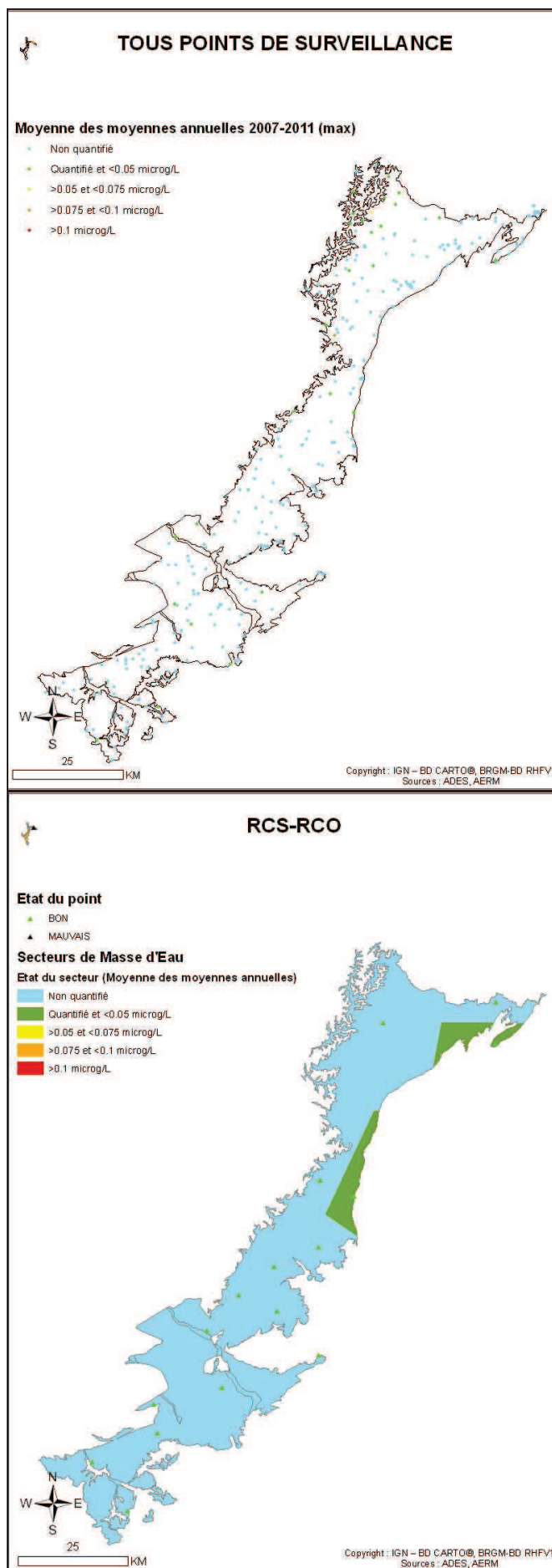
Annexe 8 NITRATES FRCG004



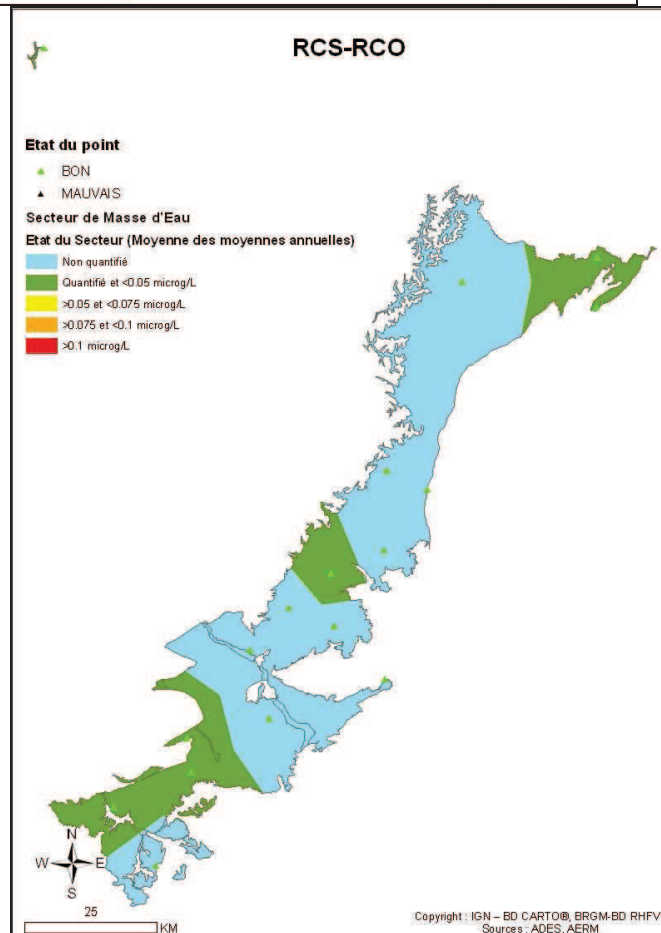
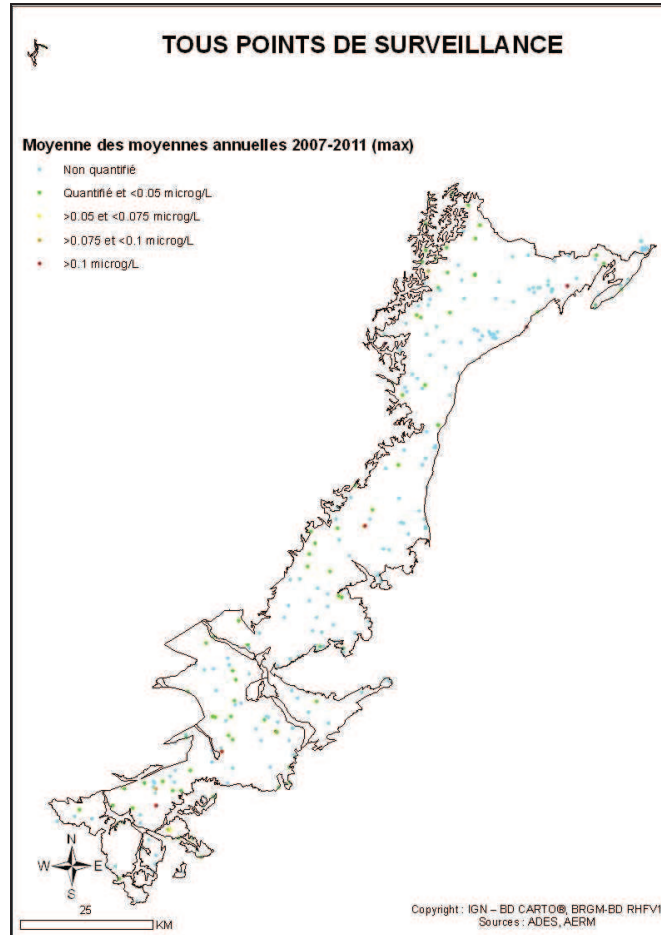
PESTICIDES FRCG004



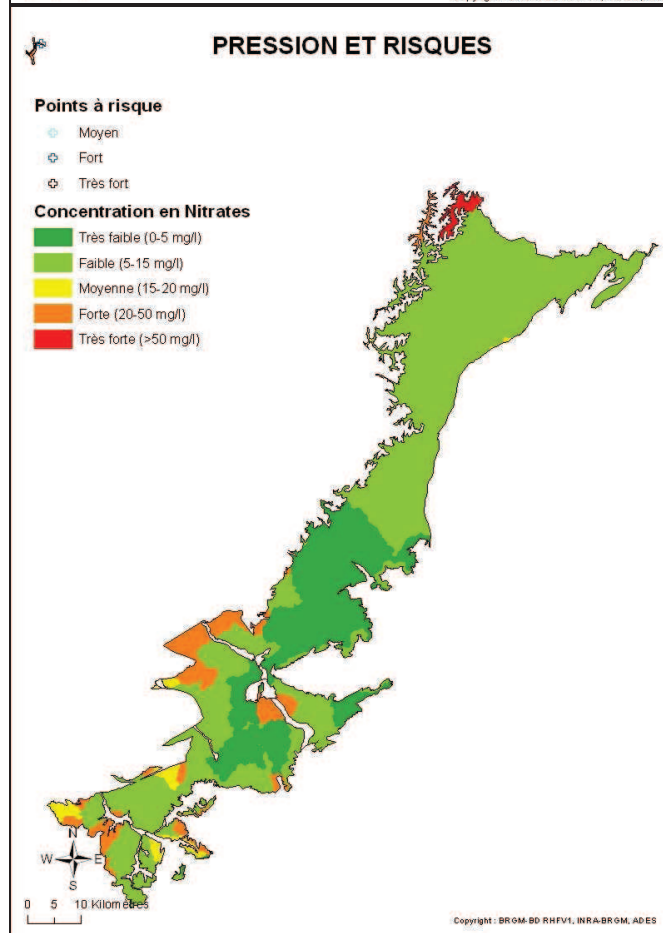
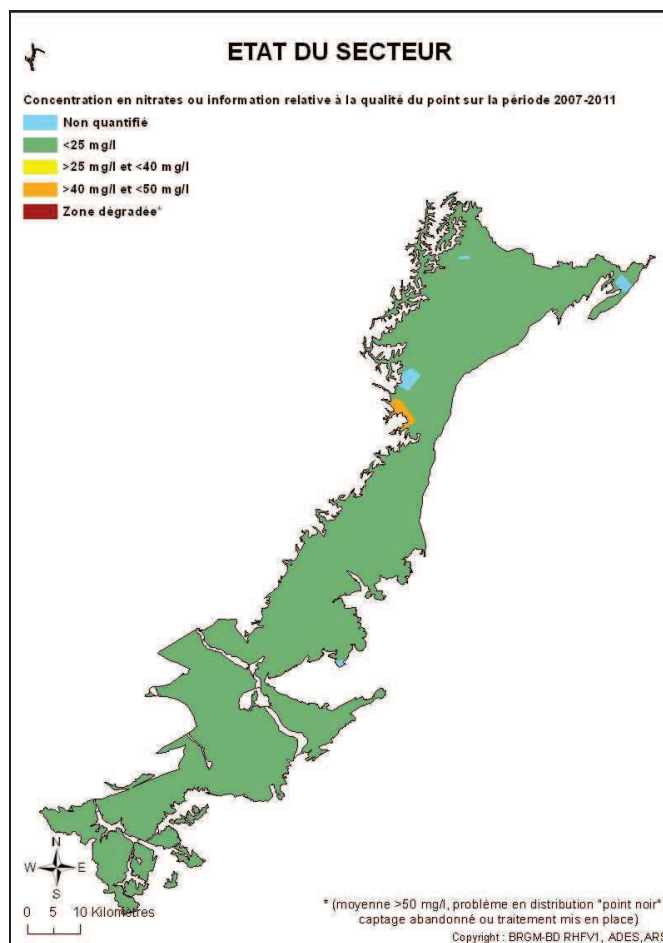
ATRAZINE ET METABOLITES FRCG004



HORS ATRAZINE ET METABOLITES FRCG004



NITRATES FRCG004



PHYTOSANITAIRES FRCG004

